

Systemer i Aluminium

Vinduer, døre og facader

dk Betjening, drift og vedligeholdelse



11.2015

dk **Betjening, drift og vedligeholdelse**

Indhold

1.0	Sikkerhed	6
1.1	Transport	8
2.0	Betjening: Vinduer og vinduesdøre	9
2.1	Dreje-element	9
2.2	Dreje-kip-element	9
2.3	Kip-før-dreje-element	9
2.4	Schüco TipTronic	10
2.5	Dreje-kip-element med håndsving	11
2.6	Element med løs lodpost	12
a.)	Gående og stående fløj med drejefunktion	12
b.)	Gående fløj med dreje-kip og stående fløj med drejefunktion	12
2.7	Vendevindue	13
2.8	Svingvindue	13
2.9	Indstilling af sving-vendesaksebeslag	14
2.10	Åbningsbegrænser til sving- vendevindue (valgfri)	14
2.11	Deaktivering af åbningsbegrænseren (for rengøring)	14
2.12	Kip-ovenlysvindue med skjulte beslag eller overpanel	15
2.13	Deaktivering af skjulte beslag i overpanelet (for rengøring)	16
2.14	Deaktivering af krogbeslag på opverpanel (for rengøring)	16
2.15	Kip-ovenlys med snaplås	17
2.16	Kip-ovenlys med vinduesgreb	17
2.17	Deaktivere saksebeslag (for rengøring)	18
2.18	Deaktivere sikringsbeslag (for rengøring)	18
2.19	Sikringsbeslag 200 kg	19
2.20	Åbningsbegrænser	19
2.21	Folde-skyde-elementer	20
a.)	Folde-skyde-element uden drejefløj	20
b.)	Folde-skyde-element med drejefløj	21
2.22	Skyde-elementer	22
a.)	Betjening med fingergreb	22
b.)	Betjening af fasthold uden tilbagestilling	22
c.)	Betjening af fasthold via tilbagestilling	22
d.)	Betjening med vinduesgreb	23
e.)	Betjening med vinduesgreb og sikringsknap	23
f.)	Betjening med aflåseligt vinduesgreb	23
g.)	Betjening med drejegrab	24
h.)	Betjening med aflåseligt drejegrab	24
i.)	Centerplaceret tillægslås	24
2.23	Hæve- skydeelement	25
a.)	Betjening med drejegrab	25
b.)	Betjening med aflåseligt drejegrab	25
c.)	Centerplaceret tillægslås	25
2.24	Parallel-Afstille-Skyde-Kipp-Element (PASK)	26
a.)	Beslag med tvangsstyring (fortrinsvis døre)	26
b.)	Beslag uden tvangsstyring (fortrinsvis vinduer)	26
2.25	Dreje-element (udadgående)	27
2.26	Tophængt-element, (udadgående)	27
2.27	Sænke-klapfløj, (udadgående) (SK)	28
a.)	Schüco AWS 102	28
b.)	Schüco AWS 114	29
2.28	Parallelforskudt vindue (PAF), udadgående	30

2.29	Tagvindue udadgående (DFF)	31
2.30	Aflåselige greb og indbrudshæmmende vindues- og altandørselementer	32
2.31	Spalteudluftning	32
a.)	Spalteudluftning (udenpåliggende)	32
b.)	Spalteudluftning (skjult)	33
c.)	Multiventilation	33
2.32	Drejespærre	34
2.33	Integreret - skjult - forrigling	34
2.34	Snap-lås med rulle (bla. til altandøre)	34
2.35	Åbningsbegrænser	35
2.36	Smæksikring	35
3.0	Betjening: Døre	36
3.1	Dørforrigling, yderdør med knop / stanggreb	36
3.2	Dørforrigling, yderdør med dørgreb	36
3.3	Dørforrigling, dør med åbningsbegrænser	37
3.4	Dørforrigling, dør med automatisk forrigling (selvforriglende)	38
3.5	Dørforrigling, dør med el-slutblik	38
3.6	Dørforrigling, dør med motorlås	39
3.7	Dørforrigling, dør med elektrisk koblingslås (EK)	39
3.8	Dørforrigling, dør med vridercylinder	39
3.9	Dørforrigling, 2-fløjede døre	40
3.10	Dørforrigling, 2-fløjede døre med antipanikfunktion	41
a.)	Forrigling af stående fløj, via nødåbningsgreb (EN 179)	41
b.)	Forrigling af stående fløj, via antipanikbar (EN 1125)	42
3.11	Dørstop med holdemagnet	43
3.12	Dør med fastholdefunktion	43
3.13	Dørlukker	43

4.0	Fejlbetjening	44
5.0	Rengøring og pleje	45
5.1	Generelt	45
5.2	Rengørings- og plejemidler	45
5.3	Almene rengøringsvejledninger	46
6.0	Vedligeholdelse	47
6.1	Rengøring af afdræningskanalen	48
6.2	Rengøring af føringsskinne på skyde- og foldedøre	48
6.3	Kontrol og smøring af tætninger	48
6.4	Vedligeholdelse af beslagsdele	49
6.5	Døre	50
6.6	Vedligeholdelse af låsecylinder	50
6.7	Dørhængsler	51
7.0	Korrekt ventilation	52
7.1	Udluftning, sommer og vinter	52
7.2	Udluftningsvejledning	53
8.0	Rådgivning og reparationer	54
8.1	Serviceaftale	54

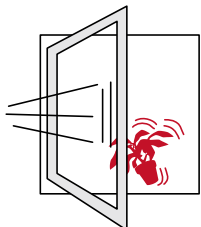
1.0 Sikkerhedsanvisninger

Vær opmærksom på følgende sikkerhedsanvisninger ved brug af aluminiumselementer.



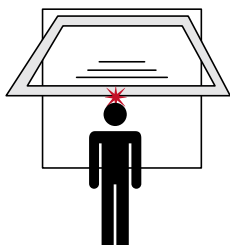
Nedstyrtningsfare

Åbne elementer udgør en fare for nedstyrtning.
Lad ikke åbne elementer være uden opsyn.

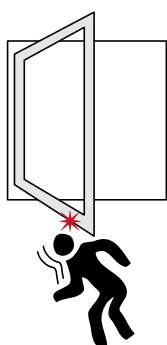


Nedstyrtningsfare - objekter

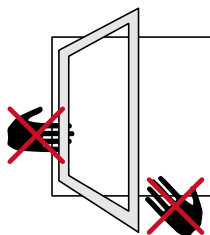
Åbne elementer kan ved gennemtræk smække i og ramme genstande i åbningsfeltet

**Risiko for uheld ved oplukkelige rammer**

Kip-elementer kan udgøre en fare, hvis holdebeslagene u hensigtsmæssigt slås fra. Sving- og vendelementer kan udgøre en fare, hvis rammen ved åbning og lukning svinger yderligere og herved fører til skade.

**Risiko for uheld ved oplukkelige rammer**

Ophold under åbne elementer udgør en fare for personskader. Luk det åbne element inden du opholder dig under det, eller hvis børn opholder sig i lokalet.

**Klemfare**

Vær opmærksom på klemfaren mellem vindues-/ dørramme og karm ved betjening af vinduer og døre.

**INFORMATION**

Der findes flere sikkerhedsanvisninger i de efterfølgende beskrivelser. Ved betjening af vinduer og døre, monteret som indsatslementer i facadekonstruktioner, gælder de efterfølgende beskrivelser og betjeningsvejledninger.

**ADVARSEL**

Lad kun kvalificeret og specialuddannet personale stå for alle aktiviteter i forbindelse med; transport, montering, demontering, vedligeholdelse og reparationer af aluminiumselementerne.

1.1 Transport



ADVARSEL

Livsfare i forbindelse med uhensigtsmæssig håndtering og transport

Forkert håndtering og transport af elementerne kan føre til farlige situationer og forårsage alvorlige ulykker eller dødsfald.

Lad derfor udelukkende specialuddannet personale udføre håndteringen af transport, herunder installation og montering af elementerne.



INFORMATION

Det anbefales derudover at følgende retningslinjer efterleves.

TLE.01 (Foreningen af vindues & facadeproducenter Tyskland) (VFF)

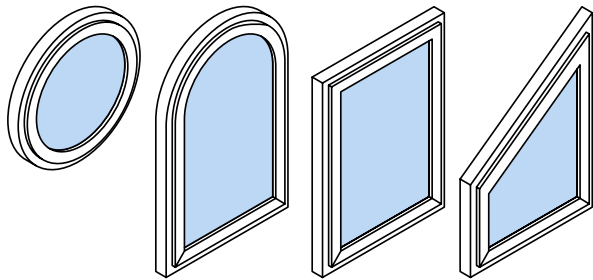
Den korrekte håndtering af installationsklare vinduer og døre, i henhold til transport, opbevaring og installation.

Vær opmærksom under transport og under lastning / losning, især ved brug af hjælpeværktøjer, såsom sugekopper, transportnet, gaffelstabler eller ved brug af kran, at der kan forekomme reaktionskræfter, der kan forårsage skader på såvel personer som aluminiumselementer.

Vær derfor særlig opmærksom på følgende punkter under transport, læsning og aflæsning af elementerne:

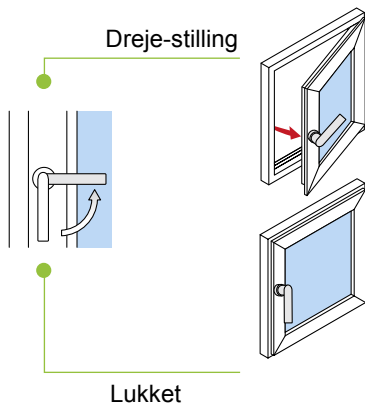
- ▶ Angrebspunktet på elementet skal altid vælges således, at det danner ligevægt samt tager hensyn til produktets strukturelle udformning, og til de beslagdele der skal anvendes under monteringen af elementet, samt at evt. transportbeslag efterfølgende kan fjernes.
- ▶ Hav altid luft omkring elementet under transporten!
For at sikre elementet kan man eksempelvis oplodse med afstandsstykker. Fløjen skal under transport stilles i den foreskrevne stilling i karmen som dermed støtter samt overfører stødkræfter fra ramme til karm. Dette beskytter også elementet mod slid.
- ▶ Transporter så vidt mulig elementerne samlet, som de skal monteres i indbygningssituationen, således at de ydre kraftpåvirkninger bliver absorberet af elementets strukturelle design og beslag. Sørg desuden for at placere elementet således, at det er muligt at demontere transportbeslagene ved indbygningssituationen. Er der ikke mulighed for at løfte elementerne samlet, må man ved indbygningssituationen løfte ramme og karm særskilt. Det gøres med separate løftebeslag til karm og ramme.

2.0 Betjening: Vinduer og vinduesdøre

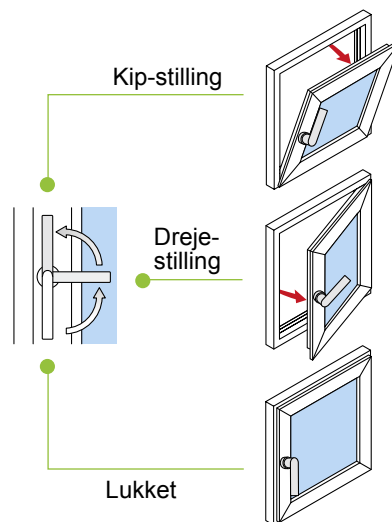


Den følgende betjeningsvejledning gælder for alle elementtyper og åbningsvarianter.

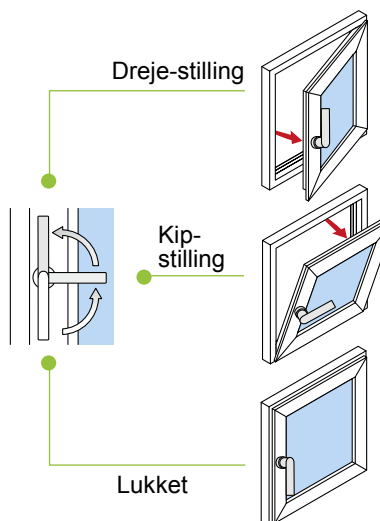
2.1 Dreje-element



2.2 Dreje-kip-element



2.3 Kip-før-dreje-element



2.4 Schüco TipTronic element



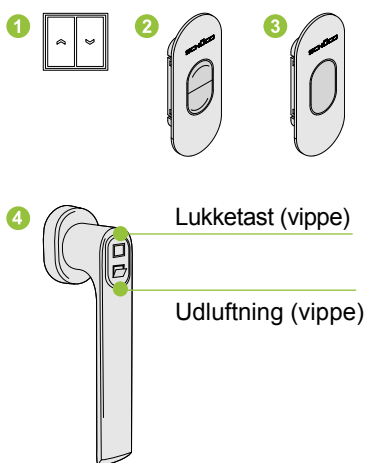
ADVARSEL

Vær opmærksom på klemfare når vinduet er i drift.



INFORMATION

Vinduet kan udelukkende betjenes, når strømforsyningen er sat til.

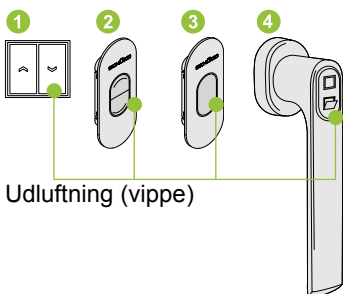


Betjeningstyper:

- 1 **Betjeningskontakter op / ned**
- 2 **Vippekontakt**
- 3 **Flerfunktionskontakt**
- 4 **e-greb**

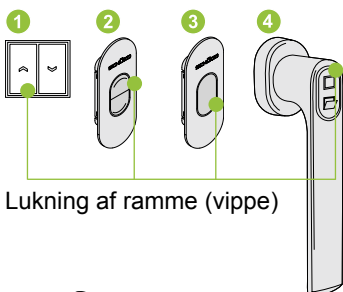
Blåt LED-lys

1. Lyser blåt i normaldrift
2. Blinker under aktiviteter. Nærmere forklaringer findes i Schüco TipTronic betjeningsvejledning / idriftsættelsesvejledning



Åbning af panelet

- ▶ Tryk kortvarigt på "udluftningsknappen": Rammen åbner op (bevægelsen kan stoppes ved at trykke på en anden knap)



Lukning af panelet

- ▶ Tryk kortvarigt på "lukkeknappen": Rammen lukker i



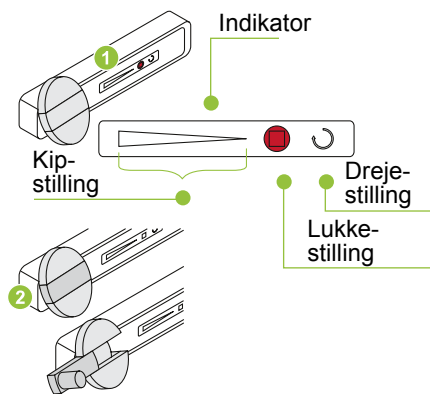
Åbning til dreje-stilling (kun for dreje-kip-elementer)

- ▶ Drej grebet 90° til drejstilling: Panelet er låst op og kan åbnes manuelt.

Lukning fra dreje-stilling

- ▶ Luk panelet manuelt og drej grebet i 90° stilling (lukkeposition): Panelet forrigles automatisk.

2.5 Dreje-kip-element med håndsving

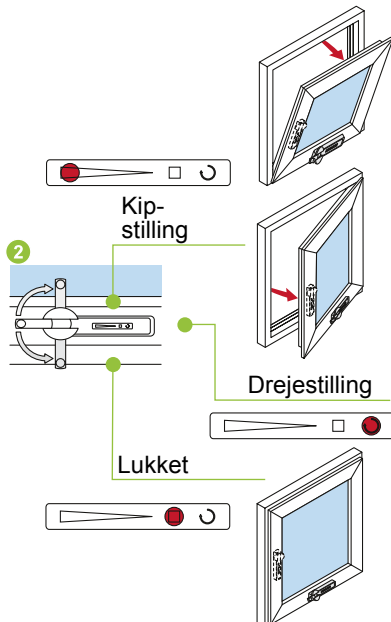


Håndsvinget er forsynet med en positionsmarkør ① Den røde markør angiver hvilken funktion vinduet befinder sig i.



BEMÆRK

Den røde markør på stillingsindikatoren må ikke drejes ud over slutindstillingerne. Overskrides dette, kan det medføre ødelæggelse af beslag.



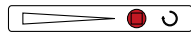
Åbning til kipstilling

1. Håndsvinget ② foldes ud fra sit hus.
2. Håndsvinget drejes mod venstre, indtil den ønskede åbningsvinkel er opnået. Åbningsvinklen er trinløs. Den røde markør på indikatoren angiver den kipstilling vinduet er placeret i.



Lukning fra kipstilling

- Håndsvinget drejes mod højre, til den røde markør indikerer, at panelet er lukket.



Åbning til drejestilling

1. Håndsvinget ② foldes ud fra sit hus
2. Håndsvinget drejes mod højre, til den røde markør vises i feltet "drejestilling".
3. Panelet er nu åbent.



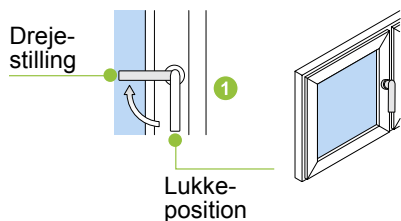
Lukning fra drejestilling

1. Luk panelet manuelt
2. Håndsvinget drejes mod venstre indtil den røde markør står i "lukkestilling".

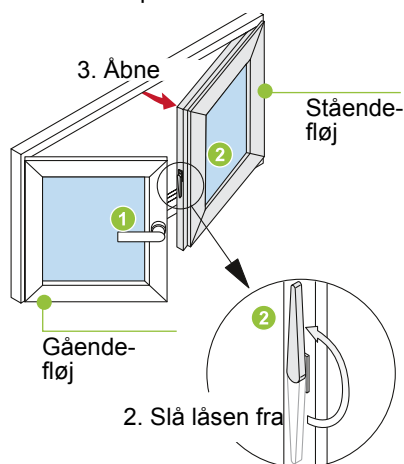


2.6 Element med løs post

a.) Gående og stående fløj med drejefunktion



Åbning af gående fløj

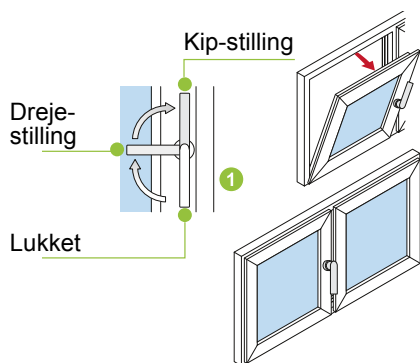


Åbning af stående fløj

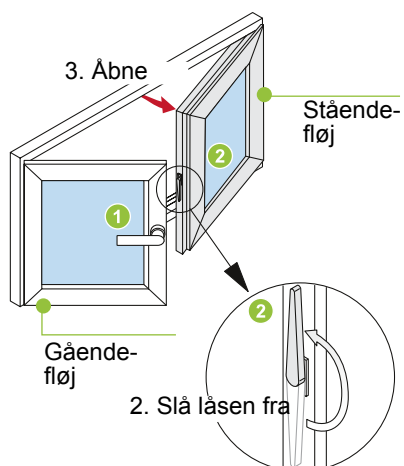
1. Gående fløj åbnes ①
2. Låsen på ② stående fløj slås fra
3. Stående fløj kan nu åbnes

Lukning foregår i modsat rækkefølge.

b.) Gående fløj med dreje-kip og stående fløj med drejefunktion



Åbning af stående fløj

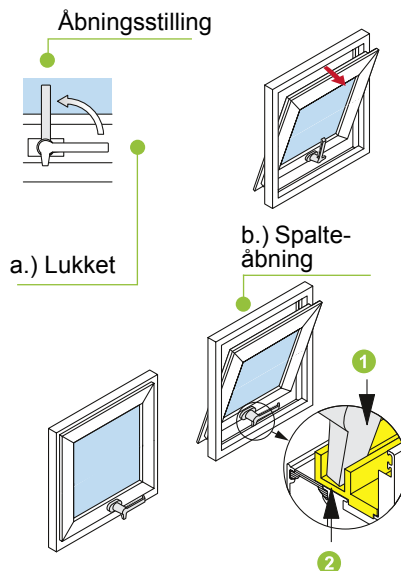


Åbning af stående fløj

1. Gående fløj åbnes ① Stil grebet i drejestilling
2. Falsgrebet ② låses op.
3. Stående fløj kan nu åbnes.

Lukning foregår i modsat rækkefølge.

2.7 Vendevindue



Drejebeslagene i et vendevindue er forsynet med en bremse, der holder rammen åben

Når grebet er i vandret stilling, har det to funktioner.

- Lukning af vendevinduet
- Indstilling af vendevinduet til spalteåbning

Spalteåbning

- Åbning af rammen.
- Grebet drejes til vandret stilling, indtil tappen på grebet **1** drejes ind til lukkepunktet på karmen **2**

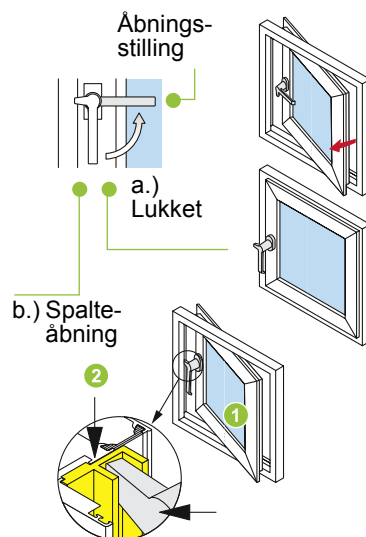


ADVARSEL

Hvis der ikke er friktion nok, når vinduesrammen bevæges, skal bremsen i drejebeslagene justeres af en fagspecialist.

Drejebeslagene må ikke smøres med olie eller fedt, da de ellers vil kunne bevæge sig ukontrolleret.

2.8 Svingvindue



Når grebet er i lodret stilling har det to funktioner

- Lukning af svingvinduet.
- Indstilling af svingvinduet til spalteåbning.

Spalteåbning

- Rammen åbnes.
- Grebet drejes i lodret stilling indtil tappen på grebet drejes ind i lukkepunktet på karmen.



ADVARSEL

Drejebeslagene må ikke smøres med olie eller fedt, da de ellers vil kunne bevæge sig ukontrolleret.

2.9 Indstilling af svingvende saksebeslag



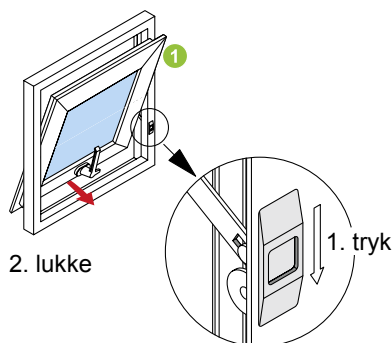
Saksebeslaget - set udefra

Indstillingen af svingvende saksebeslagene bør foretages i følgende rækkefølge:

1. Bring svingvendevinduet i åbningsposition (180° op)
2. Justeringsskruerne (pinolskruer) 1 og 2 strammes så meget som muligt i svingvende saksebeslaget (se illustrationen)
3. Svingvende vinduesrammen åbnes og lukkes 5 gange i 180° åbning.
4. Monter glasset i vinduesrammen
5. Juster skruer 1 og 2 så langt tilbage, at vinduet stopper i enhver åben position, men hvor det samtidig giver vinduet en behagelig og problemfri drift (løsnest med Schüco TipTronic). Saksebeslaget er nu justeret til den bedst mulige betjening af vinduet.

Da der her er tale om en mekanisk bremse, anbefales det at der udføres en årlig drift og vedligeholdelse af vinduet på grund af slid. Ved højere vinduesvægte samt ved brede og lave vinduer, anbefales det at anvende en ekstra åbningsbegrænser.

2.10 Åbningsbegrænser til sving-vendevindue (valgfri)



Åbningsbegrænseren begrænser åbningsvinklen af vinduesrammen, og fastlåser denne i åben position.

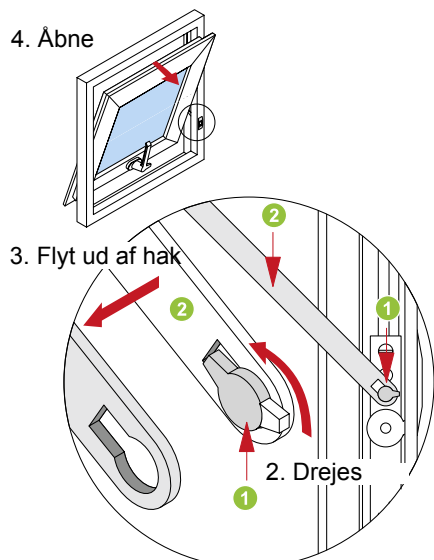
Åbne vindue

- Vinduesrammen åbnes ind til åbningsbegrænseren klikker sig fast (se afsnit: 2.7 og 2.8)

Lukke vindue

1. Frigør åbningsbegrænsning ved presse skydeknappen ned.
2. Luk den drejelige fløj.

2.11 Deaktivere åbningsbegrænser (for rengøring)



ADVARSEL

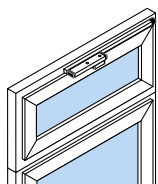
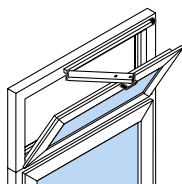
Vinduesrammen skal understøttes inden deaktivering af åbningsbegrænseren. Vær opmærksom på, at hele vægten af vinduesrammen skal understøttes. Ved at understøtte vinduesrammen undgås en ukontrolleret åbning af vinduesrammen. Der må ikke befinde sig genstande eller personer i det område, hvor vinduesrammen vippes.

For at åbne vinduesrammen helt (til vinduespudsning) skal åbningsbegrænseren deaktiveres.

1. Vinduesrammen åbnes, Se afsnit 2.7 og 2.8.
2. Sikringsknap ① drejes (1.), ind til knappen flugter med hullet.
3. Armen ② hæftes af (2.).
4. Vinduesrammen åbnes helt (3.).

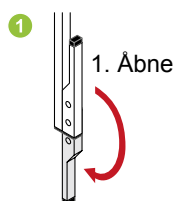
Aktivere - følg ovenstående vejledning i omvendt rækkefølge.

2.12 Kip-ovenlysvindue med skjulte beslag eller overpanel

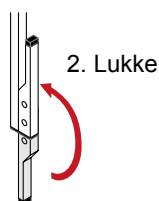
Lukke-
positionÅbne-
stilling

Betjeningstyper:

- 1 Håndtag
- 2 Håndsving
- 3 Elektrisk åbner



1. Åbne

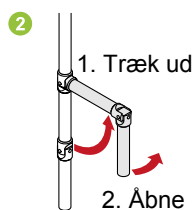


2. Lukke

Åbning og lukning:

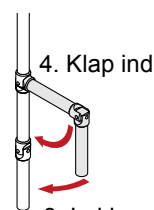
1 Via håndtag

1. Åben ovenlysvinduet ved at hive ned i håndtaget
2. Luk tagvinduet ved at løfte håndtaget



1. Træk ud

2. Åbne

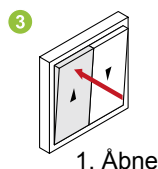


4. Klap ind

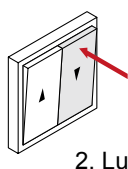
3. Lukke

2 Via håndsving

1. Håndsvinget løsnes og sættes i drejestilling
2. Åben ovenlysvinduet ved at dreje håndsvinget til venstre
3. Luk ovenlysvinduet ved at dreje håndsvinget til højre
4. Fastgør håndsvinget til konsollen



1. Åbne



2. Lukke

3 Via elektrisk åbning

1. Tryk på knappen og hold den inde, indtil tagvinduet når sin ønskede åbningsposition.
2. Tryk på tasten, og hold den inde, indtil ovenlysvinduet er helt lukket.



INFORMATION

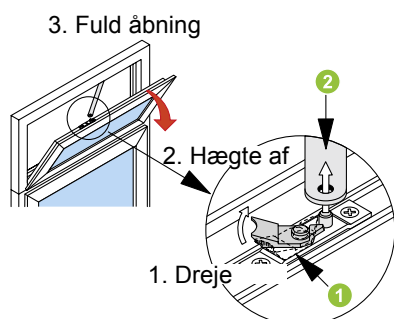
Et fals-sikringsbeslag sikrer, at ovenlysvinduet ikke vælter videre ud af karmen og dermed rammer vinduet nedenunder.

2.13 Deaktivering af skjulte beslag i overpanelet (for rengøring)



ADVARSEL

Vinduesrammen skal understøttes inden deaktivering af beslagene. Vær opmærksom på at hele vægten af vinduesrammen skal understøttes. Ved at understøtte vinduesrammen undgås en ukontrolleret åbning af vinduesrammen. Der må ikke befinde sig genstande eller personer i det område hvor vinduesrammen vipper. Med AvanTec kip-beslagene, kan rammen maksimalt åbnes i 90°-position. Understøt fløjen korrekt, da der ellers vil kunne ske uoprettelige skader.



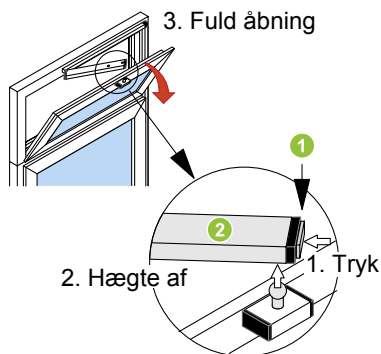
For at kunne åbne vinduesrammen helt (rengøringsposition) skal ovenlysbeslaget deaktiveres.

Åbne kip-fløjen.

1. Den åbne fløj understøttes, sikringsbeslaget drejes med ①
2. Hovedarmen ② hæftes af.
3. Rammen kan nu åbnes ganske langsomt

Når rammen hæftes på, foregår det i omvendt rækkefølge.

2.14 Deaktivering af krogbeslag på overpanel (for rengøring)



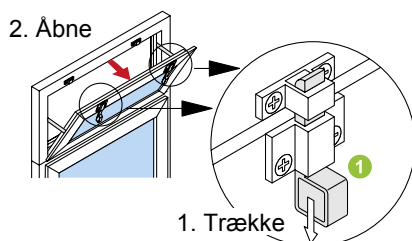
For at kunne åbne vinduesrammen helt skal overpanelets beslag deaktiveres.

Vinduesrammen åbnes

1. Den åbne ramme understøttes, og låseknappen trykkes ind ① i beslagsarmen.
2. Beslagsarmen ② hæftes af.
3. Rammen åbnes langsomt.

Påhægtning af ramme foregår i omvendt rækkefølge.

2.15 Kip-ovenlys med snaplås



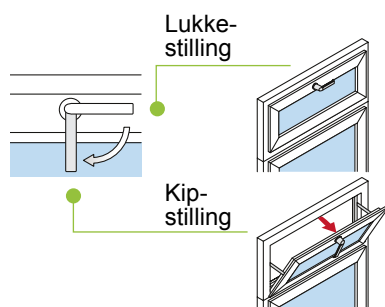
Åbne:

1. Træk i begge snaplåse for at åbne vinduet ①
2. Kip-vinduet kan nu åbnes

Lukning: rammen skubbes i indtil snaplåsene går i indgreb med slutblik.

2.16 Kip-ovenlys med vinduesgreb

Åbning (vinduesgreb foroven)



INFORMATION

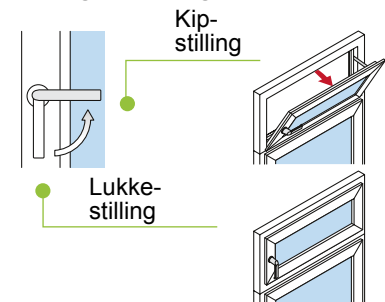
For at undgå ovenlyset slår imod elementet neden under, forsynes ovenlyset med et fals-sikringsbeslag.



ADVARSEL

I Schüco AvanTec versionen, kan tipning af vinduet indstilles via beslagene således, at det er muligt at opnå en maksimal åbningsvinkel på 90°. Korrekt understøtning af rammen er nødvendig for at undgå uoprettelige skader.

Åbning (vinduesgreb i siden)



2.17 Deaktivere saksebeslag (for rengøring)



ADVARSEL

Vinduesrammen skal understøttes inden deaktivering af saksebeslag. Vær opmærksom på at hele vægten af vinduesrammen skal understøttes. Ved at understøtte vinduesrammen undgås en ukontrolleret åbning af vinduesrammen.

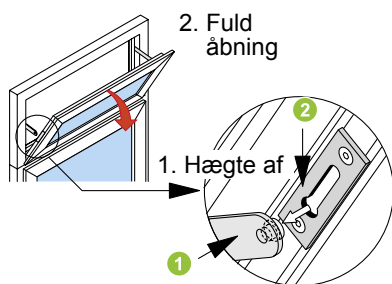
I Schüco AvanTec versionen, kan tipning af vinduet indstilles via beslagene således, at det er muligt at opnå en maksimal åbningsvinkel på 90°. Korrekt understøtning af rammen er nødvendig for at undgå uoprettelige skader.



BEMÆRK

Vær opmærksom på at der ved åbning af elementet er risiko for, at beslag (greb) kan beskadige elementet nedenunder.

For at kunne åbne vinduesrammen helt skal saksebeslagene deaktiveres. og fals-sikringen skal hægtes af (rengøringsposition).



Åbne kip-fløjen.

1. Den åbne vinduesramme lukkes så meget, at saksen ① kan løftes ud af beslaget ② i falsen.
2. Vinduesrammen åbnes langsomt til fuld åbning.

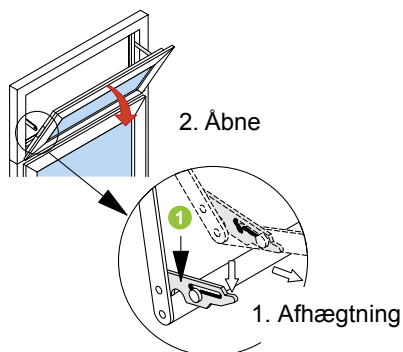
Lukning af vinduesfløjen foregår i modsat rækkefølge af ovenstående.

2.18 Deaktivere sikringsbeslag (for rengøring)



ADVARSEL

Vinduesrammen skal understøttes inden deaktivering af sikkerhedsbeslagene. Vær opmærksom på at hele vægten af vinduesrammen skal understøttes. Ved at understøtte vinduesrammen undgås en ukontrolleret åbning af vinduesrammen. Der må ikke befinde sig genstande eller personer i det område at vinduesrammen vippes.



For at kunne åbne vinduesrammen til rengøring, skal saksene i siden deaktiveres. Vinduerne holdes stadig af saksene i denne position for at undgå kollision.

Åbning af vinduesrammen.

1. Det åbne vindue holdes af falssikringen, og hægtes ① af som vist
2. Rammen kan nu forsigtigt åbnes

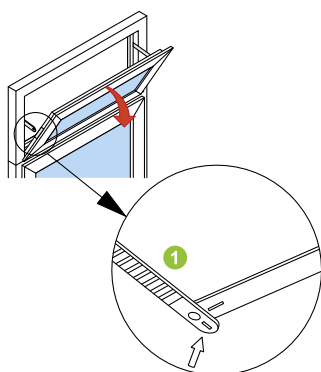
Tilslutning: Når vinduesrammen lukkes, aktiveres sikkerhedsanordningerne i saksebeslagene igen.

2.19 Sikringsbeslag 200 kg



ADVARSEL

Under rengøring af vindue, må skruerne til saksens arm ikke løsnes eller fjernes. Løsning af skrue, må udelukkende ske i forbindelse med montage eller demontage. Demontage og montage bør udelukkende foretages af specialister.



Låsning af kip-element

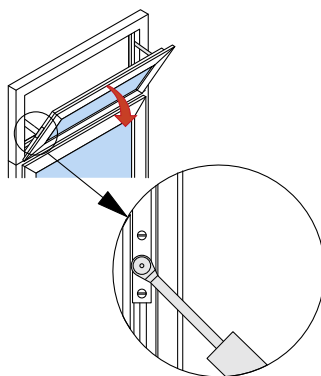
1. Hold og støt det åbne fløjelement, mens saksebeslaget skubbes 1 i
2. Fløjen befinder sig derefter i låsestilling.

2.20 Åbningsbegrænser



ADVARSEL

Under rengøring af vindue, må skruerne til saksens arm ikke løsnes eller fjernes. Løsning af skrue, må udelukkende ske i forbindelse med montage eller demontage. Demontage og montage bør udelukkende foretages af specialister.



2.21 Folde-skyde-elementer

a.) Folde-skyde-element uden drejefløj



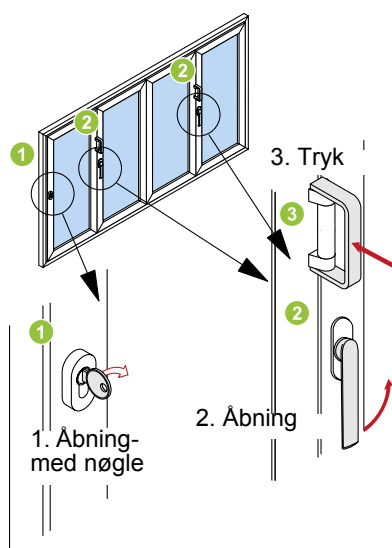
ADVARSEL

Tag ikke fat i elementernes samlinger under åbning og lukning, da der er klemfare.



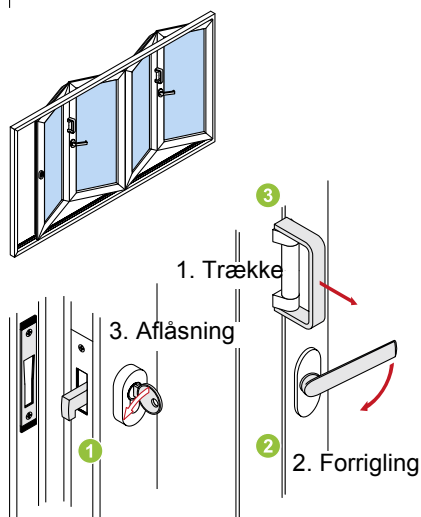
INFORMATION

Den beskrevne betjening gælder kun for den illustrerede elementtype



Åbning

1. Åbning **1** af låsene sker ved at dreje nøglen/vrideren
2. Åbning **2** af foldeelementet sker ved at dreje grebet til vandret stilling, og elementerne er ikke længere forriglet
3. Elementerne skubbes op ved at skubbe trækgrebet **3** i folderetningen
4. Åbne fløjene



Lukning

1. Fløjene lukkes ved at hive **3** i trækgrebet indtil låsene forrigles i slutblikket
2. Forrigling af foldedørene sker ved at dreje forriglingsgrebene **2** til lodret position.
3. Aflåsning **1** af folde-skyde elementet sker ved at dreje nøglen/vrideren til forrigling

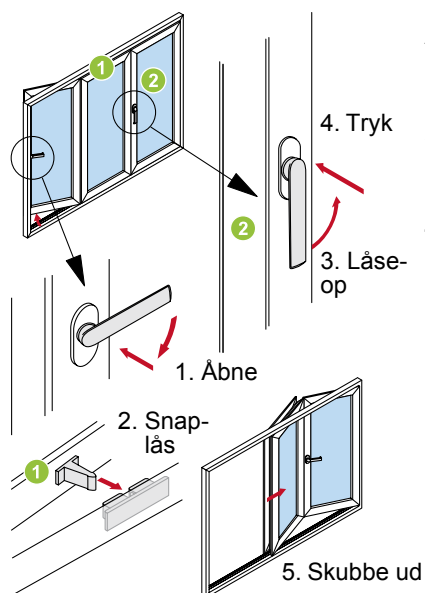
b.) Folde-skyde element med drejefløj

**ADVARSEL**

Tag ikke fat i elementernes samlinger under åbning og lukning, da der er klemfare.

**INFORMATION**

Den beskrevne betjening gælder kun for den illustrerede elementtype

**Åbning**

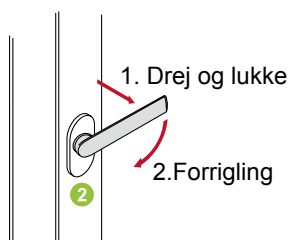
1. Drejefløjen åbnes i 180°.

Klik drejefløjen fast i i "snaplåsen" ① på skyde-elementet

2. Lås foldeelementet op ② ved at dreje forriglingsgrebet til vandret stilling

3. Tryk elementerne udad for åbning af systemet

4. Foldeelementerne åbnes

**Lukning**

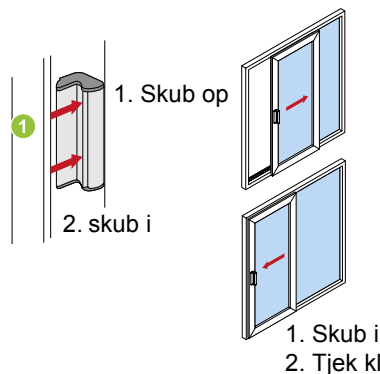
1. Skydefløjene trækkes i ved hjælp af forriglingsgrebet ②

2. Lås foldeelementerne

3. Drejefløjen låses

2.22 Skyde-elementer

a.) Betjening med fingregreb



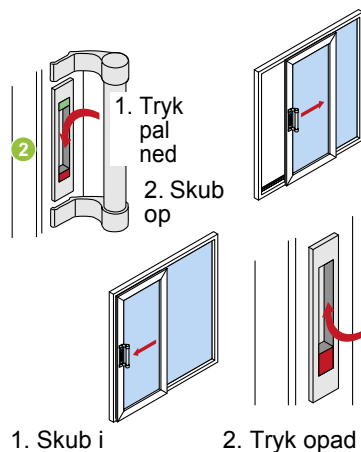
Åbne

1. Åben skydefløjen op ved at trykke på fingregrebets inderside ①
2. Skydefløjen køres til side

Lukke

1. Skydefløjen skubbes i
2. Aflås skydefløjen ved at sikre, at fingregrebet forrigler

b.) Betjening af fasthold uden tilbagestilling



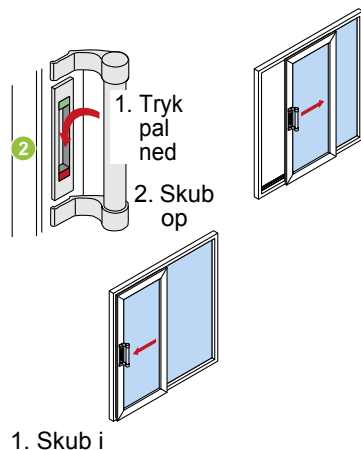
Åbne

1. Skydefløjen åbnes ud af forriglingerne ved at trykke palen ned ②
Signal farve = grøn
2. Skydedøren åbnes ved at trække i stanggrebet / grebsskålen

Lukke

1. Skydefløjen lukkes ved at trække i stanggrebet / grebsskålen.
2. Skydepanelerne låses i forriglingerne ved at trykke ② palen op
Signal farve = rød.

c.) Betjening af fasthold via tilbagestilling



Åbne

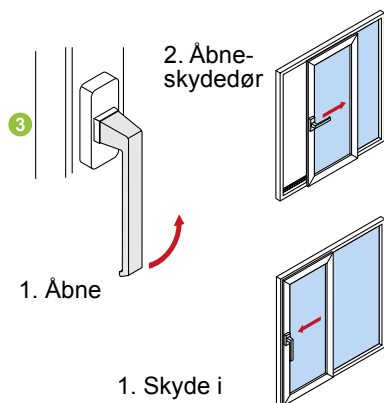
1. Skydefløjen åbnes ud af forriglingerne ved at trykke palen ned ② og fastholde palen nede – Signal farven på lukkeelementet viser grøn.
2. Skydefløjen med stanggreb / grebsskål åbnes
Så snart åbningsprocessen er igangsat, kan palen slippes og døren kører nu uden pres på åbningsbremsen.
Signal farven på lukkeelementet = rød

Lukke

1. Skydefløjen lukkes helt ved at trække i stanggrebet / grebsskålen.
Lukningen kontrolleres automatisk, og når lukkeelementet går i hak forrigles døren. Vær opmærksom på at der er mulighed for at lukke sig ude.

For at beskytte låsemekanismen under lukning af elementet anbefales det at holde det manuelle fasthold nede under hele processen for at skåne døren.

d.) Betjening med vinduesgreb



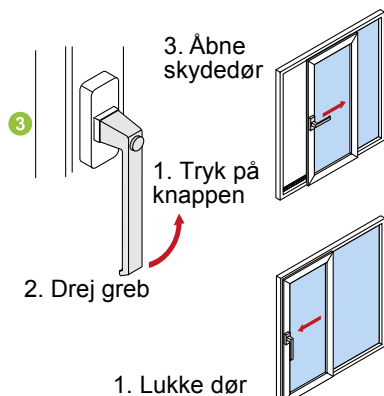
Åbne

1. Drej ③ grebet 90° mod uret
2. Skydefløjen kan nu åbnes

Lukke

1. Luk skydefløjen helt i
2. Drej ③ grebet 90° med uret

e.) Betjening med vinduesgreb og sikringsknap



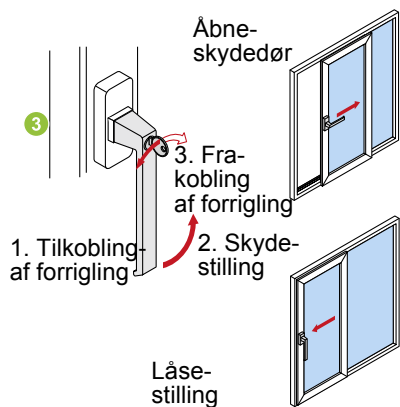
Åbne

1. Tryk sikringsknappen på grebet ind
2. Drej ③ grebet 90° mod uret og slip sikringsknappen
3. Skydefløjen kan nu åbnes

Lukke

1. Luk skydefløjen helt i
2. Drej ③ grebet 90° med uret

f.) Betjening med aflåseligt vinduesgreb



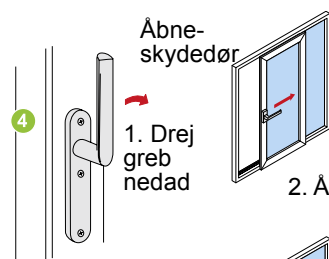
Åbne

1. Drej nøglen med uret for at låse grebet op
2. Drej ③ grebet 90° mod uret
3. Skydefløjen kan nu åbnes

Lukke

1. Luk skydefløjen helt i
2. Drej ③ grebet 90° med uret.
3. Drej nøglen mod uret for at låse grebet fast

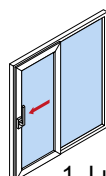
g.) Betjening med drejgreb



Åbne

1. Drej 4 grebet 90° med uret
2. Skydedøren kan nu åbnes.

Lukkestilling

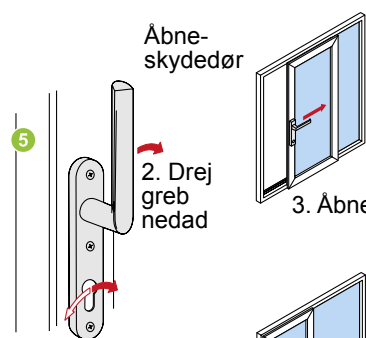


Lukke

1. Luk skydedøren helt til
2. Drej 4 grebet opad i lodret stilling

1. Luk skydedør
2. Drej Greb

h.) Betjening med aflåseligt drejgreb

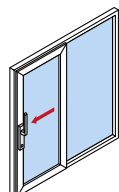


Åbne

1. Lås skydefløj op med nøgle
2. Drej 5 grebet 90° med uret
3. Skydedøren kan nu åbnes

Lukkestilling

1. Låse op

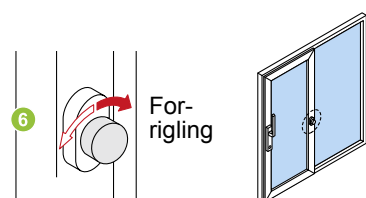


Lukke

1. Luk skydedøren helt til
2. Drej 5 grebet 90° mod uret
3. Fløjen kan nu låses med nøgle

1. Lås skydedør
2. Drej greb

i.) Centerplaceret tillægslås



Lås op

Åbne

1. For at låse døren op, trykkes der let på vrideren 6 og denne drejes mod venstre
2. Elementet betjenes herefter som beskrevet i afsnit 2.22-h.)

Lukke

1. Luk elementet helt til
2. Vrideren drejes nu mod højre 6 for at at forrigle tillægslåsen

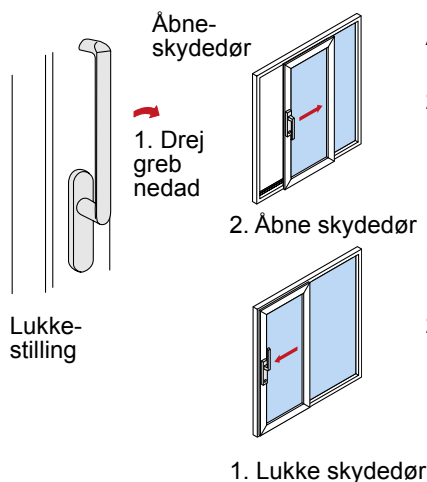
2.23 Hæveskydeelement



ADVARSEL

Ved lukning af dør holdes området omkring den bevægelige fløj fri for objekter (der er klemfare mellem karm og ramme).

a.) Betjening med drejgreb



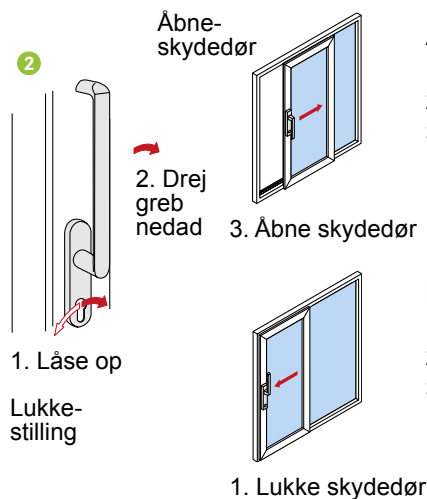
Åbne

1. Drej grebet 180° med uret nedad ① til lodret position
2. Skydedøren kan nu åbnes

Lukke

1. Luk skydedøren helt til
2. Drej grebet 180° mod uret opad ① til lodret position

b.) Betjening med aflåseligt drejgreb



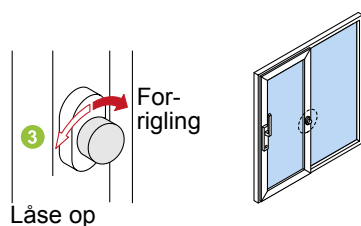
Åbne

1. Lås fløjen op med nøgle
2. Drej ② grebet 180° i nedadgående retning
3. Skydefløjen er nu klar til at blive skubbet op

Lukke

1. Luk skudefløjen helt i
2. Drej ② grebet 180° opad igen til lodret position
3. Aflås skydefløjen i grebslåsen med nøgle

c.) Centerplaceret tillægslås



Åbne

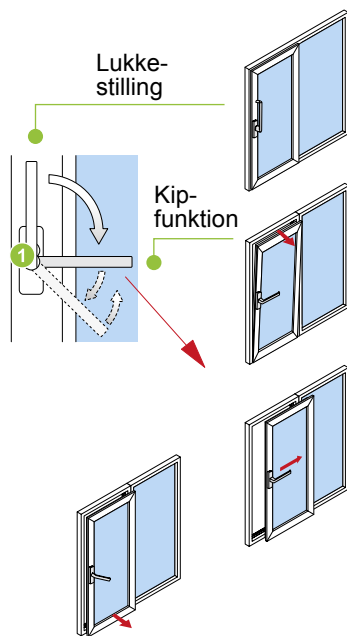
1. Giv vrideren i den centerplacerede ③ tillægslås et let tryk, og drej vrideren mod uret for at låse fløjen op
2. Elementet betjenes herefter som beskrevet i afsnit 2.23-b.)

Lukke

1. Luk skydefløjen helt i
2. Giv vrideren i den centerplacerede ③ tillægslås et let tryk, og drej vrideren med uret for at forrigle skydeelementet

2.24 Parallel-Afstille-Skyde-Kip-Element (PASK)

a.) Beslag med tvangsstyring (fortrinsvis døre)



Kipfunktion

- Skydefløjen bliver åbnet til kip-stilling ved at dreje grebet 90° 1 til vandret stilling

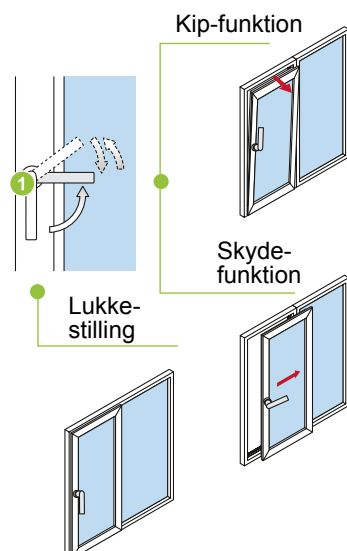
Skydefunktion

1. Ved at dreje grebet yderligere nedad kommer døren i skydestilling (rammen svinger ud forneden fra kip-stilling)
2. Lad grebet fjedre tilbage i vandret position (skydedøren kan nu bevæges)

Lukke

1. Skyd rammen mod lukkepunktet, så rammen automatisk "klikker i" forneden - dørbladet skal fange lukkepunkterne i bunden inden grebet drejes op
2. Luk og lås rammen ved at dreje op i lodret position 1

b.) Beslag uden tvangsstyring (fortrinsvis vinduer)



Kipfunktion

- Fra lukket ramme drejes grebet 180° op i lodret position. 1 Derved opnås kipfunktion

Lukning fra kipfunktion

- Rammen lukkes i, og grebet 1 drejes 180° ned. Rammen skal være lukket inden grebet betjenes

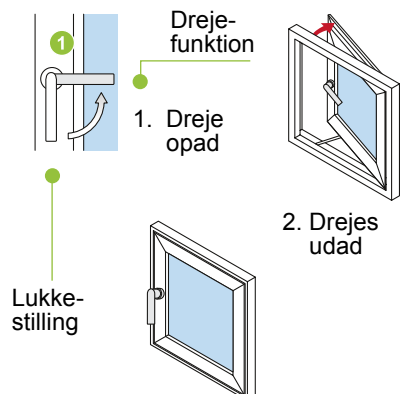
Skydefunktion

1. Grebet drejes til vandret stilling, og rammen bringes i kipstilling
2. Grebet drejes yderligere 45° op, 1 hvilket frigør rammen i bunden så denne kan skydes (grebet fjedrer tilbage til vandret position).

Lukning fra skydefunktion

- Skyd rammen mod lukkeposition i en rask bevægelse, så rammen klikker ind i bund. Rammen lukkes med et tryk, og når den er helt lukket, drejes grebet ned 1

2.25 Dreje-element (udadgående)



Åbne

1. Drej ① grebet 90° opad i vandret position
2. Rammen drejes udad til åbning

Lukke

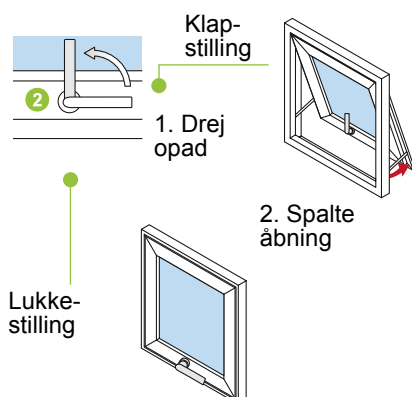
1. Luk rammen helt i
2. Drej ① grebet 90° lodret nedad til lukkestilling

2.26 Tophængt element (udadgående)



ADVARSEL

Ved vindsug kan sikringsbeslaget trækkes ud til vinduets maks. åbning og ødelægges. Der må ikke være hverken genstande eller legemsdele i området omkring sikringsbeslaget og falsåbningen, når vinduet ikke er sikret (fare for kvæstelse).



Åbne

1. Drej ② greb 90° i opadgående retning
2. Rammen skydes ud, og fæstnes med fasthold i den ønskede åbningsvinkel

Lukke

1. Vinduesrammen skydes ud i yderposition, for at kunne løsnes af fastholdet
2. Vinduesrammen lukkes helt til.
3. Drej ② greb 90° i nedadgående retning - og vinduet er låst.

2.27 Sænke-klapfløj (udadgående) (SK)



ADVARSEL

Ved vindsug kan sikringsbeslaget trækkes ud til vinduets maks. åbning og ødelægges. Der må ikke være hverken genstande eller legemsdele i området omkring sikringsbeslaget og falsåbningen når vinduet ikke er sikret (fare for kvæstelse).



INFORMATION

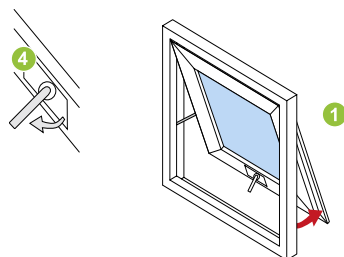
Ved elektrisk styrede udadgående vinduer anbefales det at anvende vind- og regnsensor, når motoren kører.

a) Schüco AWS 102

Betjeningstyper

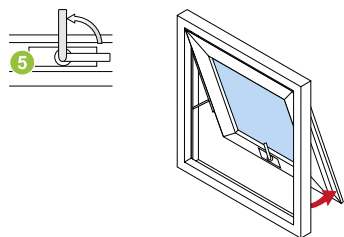
- ① Grebsbetjent
(Facade og vinduer)

En begrænsning af åbningsvinklen kan opnås ved montering af en åbningsbegrænser med justerbart fasthold. Vær opmærksom på at dette ikke er et fikseret fasthold, der sikrer vinduet mod bevægelse ved høje belastninger.



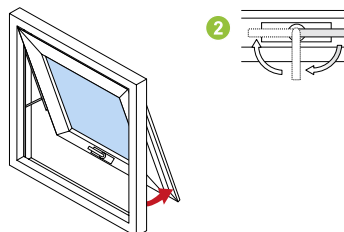
Åbne (i facade)

1. Drej ④ greb 90° indad
2. Skub vinduesrammen udad



Åbne (som vindue)

1. Drej ⑤ vinduesgreb 90° i opadgående retning
2. Skub vinduesrammen udad

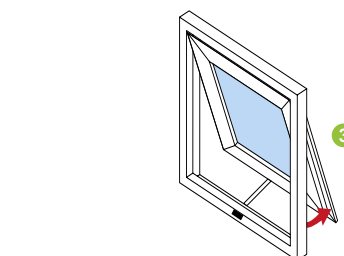


Lukke (som vindue)

1. Luk vinduesrammen helt i
2. Drej ⑤ vinduesgrebet 90° tilbage i nedadgående retning

- ② Ekstra enhed, aflåselig åbningsbegrænser (kun i facadeløsning).

Ved at fiksere åbningsbegrænseren kan vinduesrammen stilles i en hver ønsket åbningsvinkel. Denne funktion fungerer via vinduesgrebet.



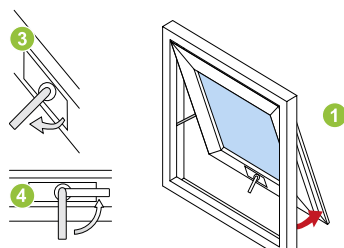
- ③ Elektrisk drevet åbning med kædemotor

b) Schüco AWS 114

Betjeningstyper**1** Grebsbetjent

Begrænsning af åbningsvinklen kan udføres ved at forskyde anslaget i c-profilet.

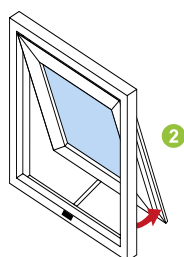
(Vær opmærksom på at det er ikke et klemsikringsbeslag)

**Åbne**

1. Drej **3** greb 90° indad
2. Skub vinduesrammen udad

Lukke

1. Luk vinduesrammen helt i
2. Stil grebet i vandret stilling **4**



- 2** Elektrisk betjening med skjult Schüco TipTronic motor, som kan forrigles og fikseres i en given åbning.

Bemærk: Vinduets klemsikring kontrolleres af software til sikringsklasse II.

Sikringsklasse IV opnås ved yderligere at installere klemsikringslister

Betjeningstyper

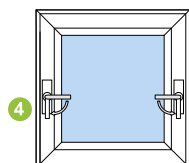
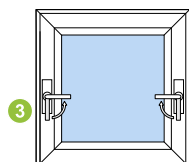
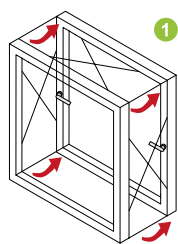
- a) Trykkontakt
- b) Vippekontakt
- c) Betjeningsknapper

2.28 Parallelforskudt vindue (PAF), udadgående



ADVARSEL

Der må ikke være hverken genstande eller legemsdele i området omkring sikringsbeslaget og falsåbningen, når vinduet ikke er sikret (fare for kvæstelse).



Betjeningstyper

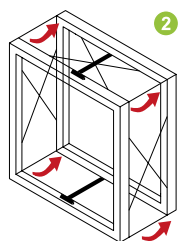
- 1 Grebsbetjent via 2 stk. centerplacerede vindsuesgreb
En begrænsning af åbningsvinklen kan indstilles via en forskydning af anslaget i c-skinnen
(Vær opmærksom på at det er ikke et klemsikringsbeslag)

Åbne

1. Drej de to betjeningsgreb ind mod vinduesrammen i vandret stilling (højre og venstre). 3
2. Skub vinduesrammen i udadgående retning

Lukke

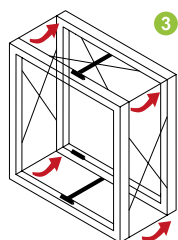
1. Luk vinduesrammen helt i
2. Drej de to betjeningsgreb i låsestilling 4 lodret nedad langs karm



- 2 Elektrisk drevet med kædemotor

Betjening via:

- a) Trykkontakt
- b) Vippekontakt
- c) Betjeningsknapper



- 3 Elektrisk drevet med kædemotor og forriglingsmotorer

Betjening via:

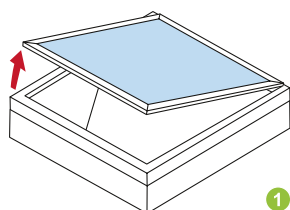
- a) Trykkontakt
- b) Vippekontakt
- c) Betjeningsknapper

Motorbetjent

Åbning

- Åbn med kædemotor og lås med forriglingsmotor

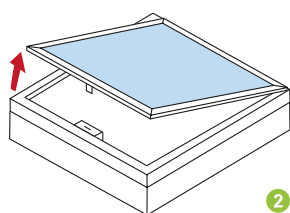
2.29 Tagvindue, udadgående (DFF)



ADVARSEL

Tagvinduets ramme understøttes inden sikringsplitterne fjernes fra befæstigelsesbeslagene på den udenpåliggende motor til oplukket.

Bemærk, at hele vinduesrammens vægt skal være stabiliseret under installationen, eller når der udføres service og eftersyn. Ved at understøtte vinduesrammen, undgår man enhver, form for utilsigtet lukning af vinduet. Der må ikke være genstande eller personer i åbningsområdet på grund af klemfare.



Betjeningstyper

- 1 med håndsving
- 2 med kædemotor, eller motor med hydraulisk stempel

Betjening via:

- a) Individuel styring (knap betjent)
- b) Gruppestyring
- c) RWA-central



BEMÆRK

Ved brug af motoriserede- og elektrisk styrede elementer, anbefales det at installere vind- og regnsensorer for at undgå ødelæggelse af element og bygning. Denne driftsikring kan udvides med magnetkontakter med tilbagemelderfunktion.

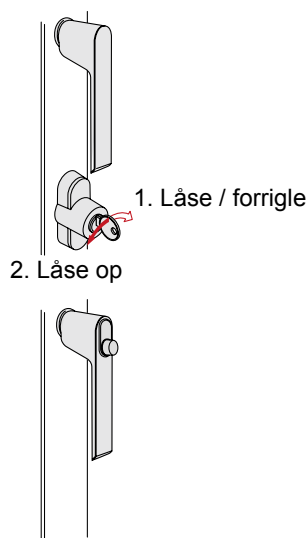
2.30 Aflåselige greb og indbrudshæmmende vindues- og altandørelementer

Disse elementer er forsynet med et aflåseligt greb eller greb med funktionsspærre.



INFORMATION

Den fulde indbrudshæmmende funktion er kun garanteret, hvis låsen er forriglet korrekt.



Forrigling (med aflåseligt greb)

1. Elementet lukkes
2. Elementet låses ved at dreje nøglen i låsen højre om

Låse op (med aflåseligt greb)

1. Elementet låses op ved at dreje nøglen i låsen venstre om.
2. Grebet drejes til åbneposition (dreje- eller dreje-kip funktion)

Forrigling (med funktionsspærre)

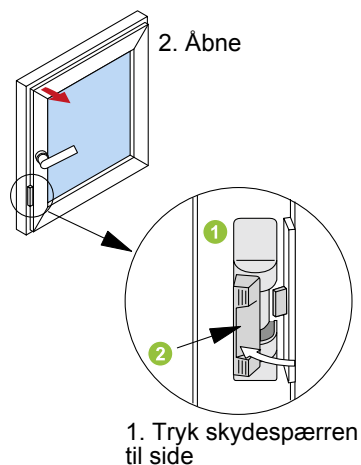
1. Elementet lukkes
2. Drej grebet til lukkeposition, og grebet forrigles automatisk

Låse op (med funktionsspærre)

1. Tryk funktionsspærren ind og frigør grebet
Drej grebet
2. Bring grebet i den ønskede position

2.31 Spalteudluftning

a.) Spalteudluftning (udenpåliggende)



Den udenpåliggende spalteudlufter **1** begrænser dreje- og kip-funktionen af elementet, til kun at have en lille spalteåbning.

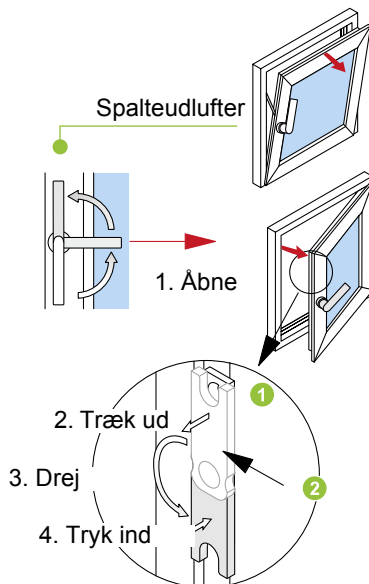
Spalteudluftningen er altid aktiv.

Efter lukning af elementet, griber spalteudlufteren automatisk fat i rammen igen.

Fuld åbning af vindue:

1. Tryk spærre **2** til siden
2. Elementet kan nu åbnes

b.) Spalteudluftning (skjult)



Den skjulte spalteåbner **1** begrænser kipfunktionen af rammen til en lille spalteåbning. Skal rammen åbnes til fuld kipfunktion, skal åbningsbegrænseren deaktiveres.

Deaktiver spalteåbner

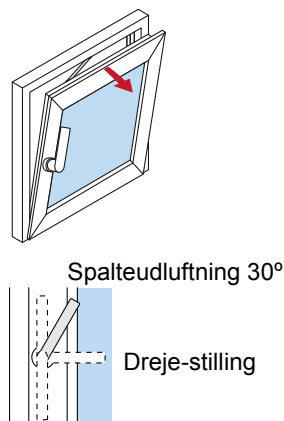
1. Elementet åbnes til drejestilling
2. Spærreriglen **2** trækkes lidt ud
3. Drej spærreriglen nedad
4. Tryk spærreriglen ind
5. Vinduesrammen er nu mulig at bringe i fuld kip-stilling

For at aktivere spalteåbneren, skal den manuelt forrigles

Låsning af spalteåbner

1. Elementet åbnes til drejestilling.
2. Spærreriglen **2** trækkes lidt ud
3. Drej spærreriglen opad
4. Tryk spærreriglen ind
5. Vinduesrammen er i kipstilling stadig begrænset til spalteudluftning

c.) Multiventilation



Spalteåbneren **1** har begrænset åbningsvinklerne til fire fastlagte positioner. Skal vinduesrammen stilles i kip-stilling, skal den først lukkes helt, førend den igen kan opnå den fulde åbning.

Deaktiver spalteåbner

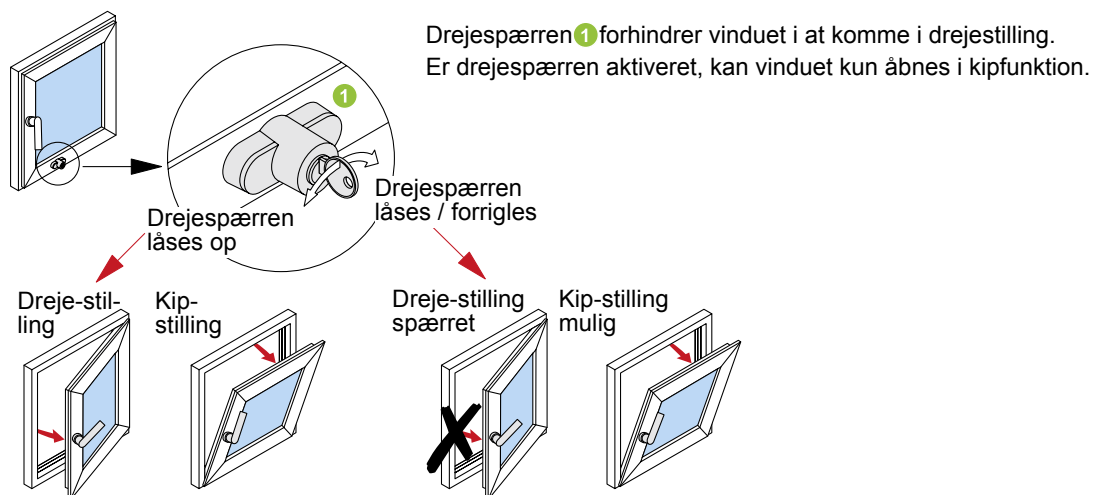
1. Drej vinduet i kip-stilling og luk vinduet
2. Drej grebet i dreje-stilling og åben vinduet

Låsning af spalteåbner

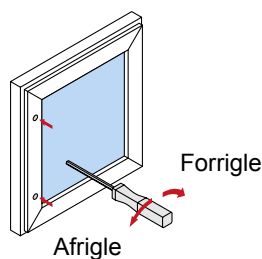
1. Bring grebet i kipstilling og luk vindue
2. Drej grebet ca. 30° ind til det begynder at gå i drejestilling

Vinduesrammen er med spalteudlufteren begrænset til fire forskellige åbningsvinkler

2.32 Drejespærre

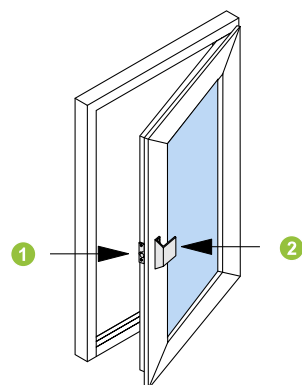


2.33 Integreret - skjult - forrigling



Vinduesforrigling uden greb / riglestangsbeslag.
Forriglingen foretages med specialnøgle "Innensechskant-skrue" (4mm)

2.34 Snaplås med rulle (bla. til altandøre)

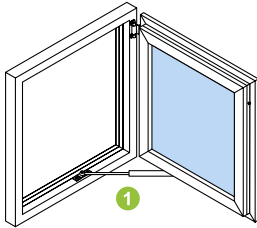


Snaplåsen med rulle 1 holder døren lukket uden at døren er låst. Døre med snaplås kan betjenes med greb / knop uden funktion 2

Funktion:

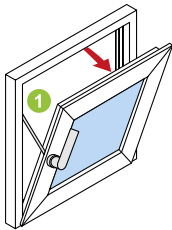
Døren kan ved et let tryk eller træk åbnes og lukkes.

2.35 Åbningsbegrænser



Åbningsbegrænseren ① begrænser vinduets åbningsvinkel til maks. 90°. Åbningsbegrænseren er ikke et fasthold, men dæmper vinduets bevægelser samt forhindrer vinduet i at blive overbelastet. Åbningsbegrænseren er vedligeholdelsesfri og skal ikke smøres.

2.36 Smæksikring



Smæksikringen ① forhindrer for hurtigt tilbageløb af ramme mod karm. Den forhindrer, at ramme og beslag beskadiges ved hyppig og kraftig tilbagelukning på grund af sug / gennemtræk i bygningen. Smæksikringen er vedligeholdelsesfri.

3.0 Betjening: Døre (klemfare ved dørlukning!)



ADVARSEL

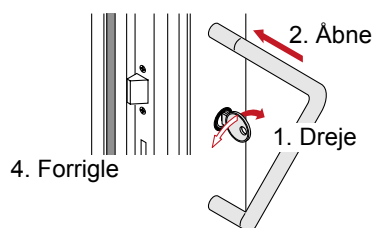
Når du åbner døren samtidig med at nøglen betjenes, er der risiko for at få fingrene i klemme mellem karm og dørbblad. Hold derfor ikke i nøglen når døren åbnes og lukkes.



INFORMATION

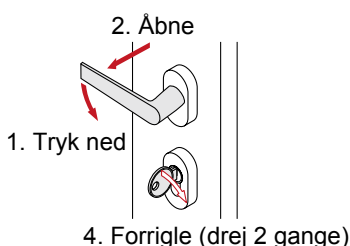
Alle låse forrigles efter, at nøglen i låsen er drejet en hel omgang. For at indbrudssikre døren, kræver det dog, at låsen drejes helt i bund. En indbrudssikker forrigling af låsen sker på følgende måde:
Drej 1 omgang med nøgle / vrider, hvis der er tale om alm. låsekasse
Drej 2 omgange med nøgle / vrider, hvis der er tale om sikkerhedslåsekasse

3.1 Dørforrigling, yderdør med knop / stanglås



Åbning / forrigling fra ydersiden

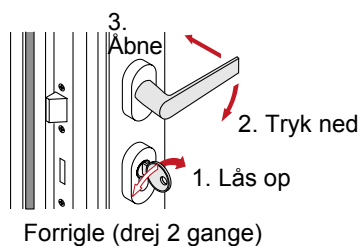
1. Drej nøglen ind imod dørblandet (mod fjederen) og fasthold nøglen kortvarigt i denne position
2. Åben herefter døren lidt, og slip derefter nøglen
3. Åben døren helt
4. Døren kan herefter lukkes igen
5. For fuld forrigling mod karm, drejes nøglen helt i bund



Åbning / forrigling inde fra

1. Tryk dørgrebet ned
2. Åben døren...
3. Døren kan herefter lukkes igen
4. For fuld forrigling mod karm, drejes nøglen helt i bund

3.2 Dørforrigling, yderdør med dørgreb

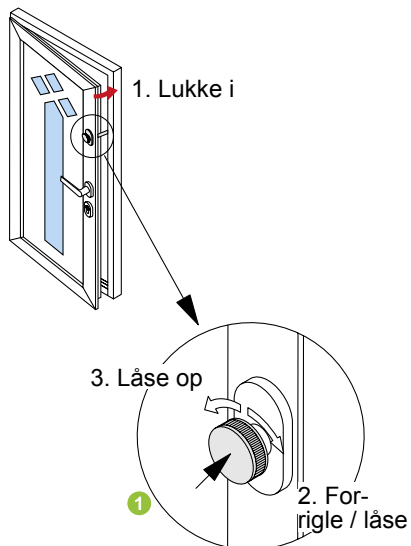


Åbning fra indvendig- / udvendig side

1. Nøglen i dørlåsen drejes mod glasset i dørrammen, til den er i bund
2. Dørgrebet trykkes ned
3. Døren kan nu åbnes

Forrigling af døren foregår i omvendt rækkefølge.

3.3 Dørforrigling, dør med åbningsbegrænser



Åbningsbegrænseren tillader kun en spalteåbning af døren

Åbningsbegrænseren aktiveres og betjenes manuelt.

Aktivering / forrigling af åbningsbegrænseren (indefra)

1. Luk døren
2. Åbningsbegrænseren betjenes via vrideren, ① som drejes mod højre
Dørbladet kan nu forrigles til åbningsbegrænserens maksimale spalteåbning

Deaktiverere åbningsbegrænseren indefra

3. Lås åbningsbegrænseren op ved at dreje vrideren ① til venstre
4. Dørfløjen kan nu åbnes fuldstændigt

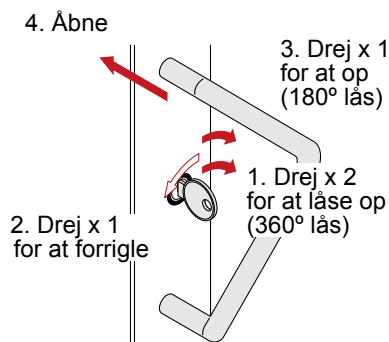
Deaktivere åbningsbegrænseren udefra

- Åbningsbegrænseren kan deaktiveres udefra ved at følge nedenstående vejledning



INFORMATION

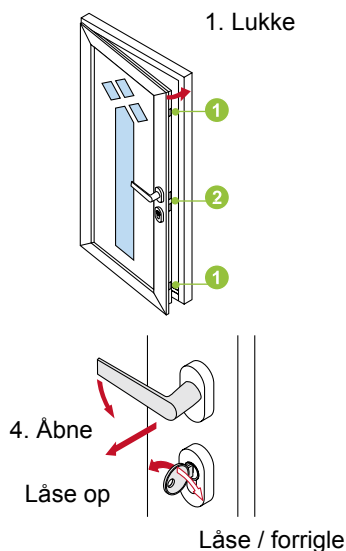
Betjening af dørgreb og lås, se afsnit 3.1 / 3.2



Lukkerækkefølge:

1. Lås døren op ved at dreje nøglen to omgange mod fyldningsside (1.).
2. Lås døren ved at dreje nøglen en omgang mod karmen (2.).
3. Lås døren op ved at dreje nøglen en omgang mod fyldningsside (3.).
4. Drej nøglen mod fjederen og åben døren (4.).

3.4 Dørforrigling, dør med automatisk forrigling (selvforriglende)



Denne flerpunktslås har ekstra faller foroven og forneden **1** på dørblandet

Betjening af døren

1. De øvre og nedre riglefaller **1** forrigler døren automatisk og forhindrer betjening af døren udefra
2. Indefra kan døren betjenes via dørgrebet

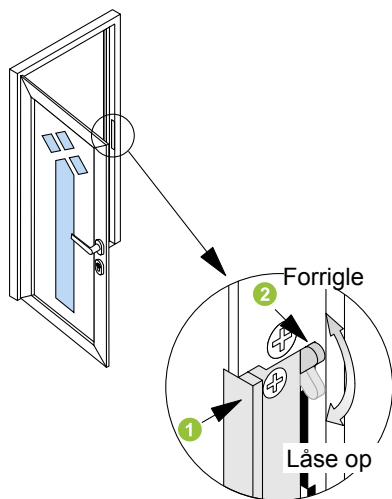
Komplet aflåsning af døren

- Ved at aflåse dørlåsen med nøgle **2** er døren sikret mod åbning indefra. Dørgrebet er nu blokeret og kan ikke betjenes

Komplet åbning af døren

- Den komplet aflåste dør kan åbnes inde fra med nøglen ved at dreje nøglen to gange (hør to klik) - betjen nu døren med grebet

3.5 Dørforrigling, dør med el-slutblik



Den aflåste dør frigives til åbning ved et separat monteret el-slutblik som er monteret i karmen ud for dørlåsens falle

Døren kan kun åbnes så længe el-slutblikket er aktiveret. Denne funktion kaldes "strømløs låst" - og døren kan kun åbnes ved en elektrisk impuls.



INFORMATION

Det er udelukkende dørens falle, der holder døren aflåst. Ved forrigling af døren med nøgle / vrider kan døren ikke længere åbnes med el-slutblik

Dagindstilling:

- På mange el-slutblik er det muligt at veksle mellem indstillingerne "strømløst åben" og "strømløst låst". Man kan derfor vælge i dagtimerne at deaktivere el-slutblikket, så det er "strømløst åben", så fallen kan bevæges **1**

Forrigle og låse op:

- El-slutblikkets læbefalle **1** kan enten forrigles eller låses op ved spærretappen **2**

3.6 Dørforrigling, dør med motorlås

Døre kan også forsynes med en motorlås. Denne løsning består af en mekanisk lås hvorpå der er monteret en elmotor, som forrigler ved impuls fra en magnetkontakt i døren, vippekontakt nær døren eller en anden form for sluttekontakt der kan forrigle dørlåsens riglefaller i karmen.

3.7 Dørforrigling, dør med elektrisk koblingslås (EK)

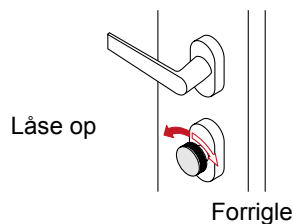
Denne lås, med elektrisk kobling, kan tilsluttes centralt. Det er muligt at udføre såvel enkeltfløjede som dobbeltfløjede anlæg med elektrisk koblingslås. Det udvendige håndtag går i indgreb med koblingslåsen. Det vil sige, at adgangen gennem døren realiseres via grebet. Dørgrebet kan således enten være til eller fra koblet.



INFORMATION

Den elektriske koblingslås kan forbindes med et ADK-anlæg eller en anden form for central styring der giver en tilbagemelding til døren om at denne enhed er aflåst. Dørene betjenes elektrisk, og adgang kan gives via kodetastatur, telefonanlæg, tidsstyring eller anden form for adgangskontrol.

3.8 Dørforrigling, dør med vridercylinder



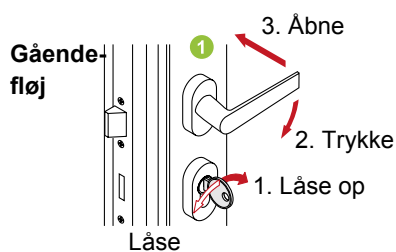
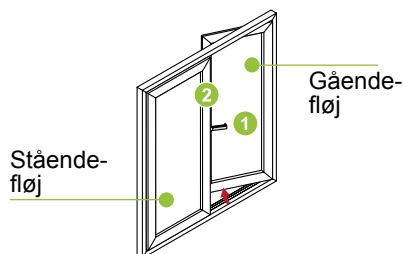
Denne låsecylinder (PZ-profilcylinder) kan på udvendig side betjenes med nøgle og på indvendig side betjenes den med en vridere / drejeknob.

Forrigling / låsning:

1. Luk døren
2. Drej vrideren i retning af karmen, indtil den er i bund.

Oplåsning af døren sker i omvendt rækkefølge

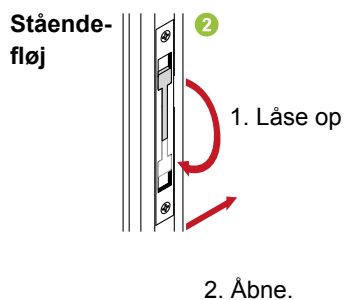
3.9 Dørforrigling, 2-fløjede døre



Åbning af gående fløj:

1. Døren låses op ved at dreje nøglen helt i bund i retning mod glasfyldningen af døren
2. Dørgrebet ① trykkes nedad
3. Døren åbnes

Forrigling af døren foregår i omvendt rækkefølge



Åbning af stående fløj

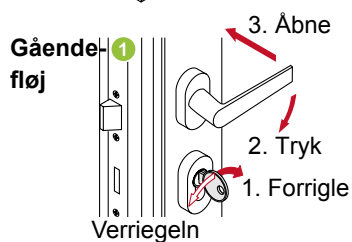
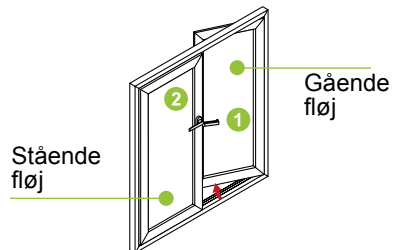
1. Gående fløj åbnes først
2. Kantreglen ② i den stående fløjs fals, åbnes ved at hive håndtaget ned
3. Den stående fløj er nu åben

Forrigling af døren foregår i omvendt rækkefølge

3.10 Dørforrigling, 2-fløjede døre med antipanikfunktion

a.) Nøddåbningsgreb (DIN EN 179)

I tilfælde af fare eller panik kan en- eller begge dørfløje åbnes fra aflåst stilling, via grebsfunktionen i nøddåbningsgrebet.

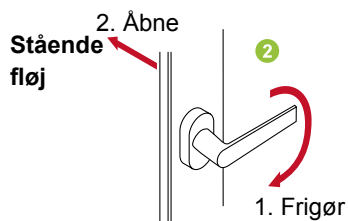


Åbning af gående fløj (i paniksituation):

1. Døren låses op ved at dreje nøglen helt i bund i retning mod glasfyldningen af døren.
2. Dørgrebet ① trykkes nedad
3. Den gående fløj kan nu åbnes

Låse gående fløj

1. Luk døren
2. Den gående fløj forrigles ved at dreje nøglen en hel omgang i retning mod glasfyldningen

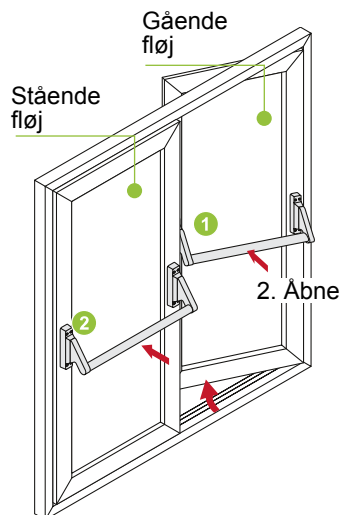


Åbne stående fløj:

1. Dørgrebet ① på stående fløj trykkes nedad
2. Stående- og gående fløj kan nu begge åbnes

Låse stående fløj

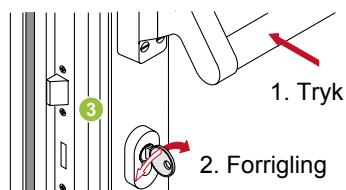
1. Luk først stående fløj
2. Luk derefter den gående fløj

b.) Antipanikbar (DIN EN 1125)

Via flugtvejsgreb (antipanikbar / pushbar) kan aflåste døre åbnes ved at trykke på eller bevæge sig ind i den tværgående trykstang.

**INFORMATION**

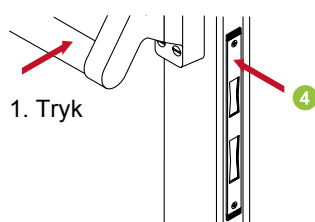
Ved aflåsning af døre, lukkes og låses den stående fløj altid først

Gående fløj**Åbning af den gående fløj (paniksituation)**

1. Tryk på antipanikbaren ①
2. Den gående fløj åbnes

Forrigling af gående fløj:

- ▶ Gående fløj lukkes og via at dreje nøglen i bund mod fyldningssiden ③ forrigles den gående fløj med den stående fløj

Stående fløj**Åbning af den stående fløj:**

1. Antipanikbaren ② trykkes i en enkelt bevægelse
2. Den stående fløj åbnes, og den gående fløj følger med og åbner ud

Forrigling af den stående fløj

1. Den stående fløj lukkes
2. Ved at trykke låseknappen ind, låses den stående fløj ④

Åbning af gående og stående fløj

1. Ved at trykke på den stående fløjs antipanikbar, åbnes begge ② dørfølje
2. Ved at trykke på den gående fløjs antipanikbar åbnes kun denne dørfølje

3.11 Dørstop med holdemagnet

Der skelnes mellem naturlig magnetisme og elektromagnetisme. Naturlige vægmagneter må kun anvendes på uklassificerede døre. Disse er ofte forsynet med en fjedreanordning, der bevirker at magneten tager let imod dørens bevægelse. Elektromagnetisk fasthold anvendes oftest i forbindelse med branddøre, som tilkobles røgmelderanlæg / ABDL-central.



INFORMATION

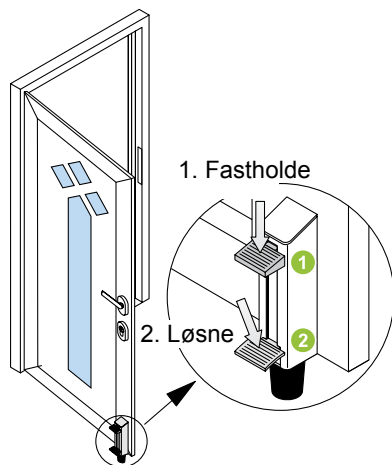
Det magnetiske dørstop er godkendt til flugt- og redningsveje.



BEMÆRK

Dørstoppet med holdemagneten har ikke nogen forriglingsfunktion!

3.12 Dør med fastholdefunktion



Med det manuelle fasthold, kan døren placeres i enhver ønsket åbningsvinkel. Gummifoden er højdejusterbar

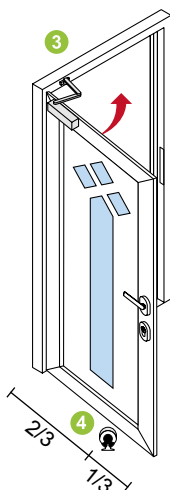
Fastholde:

- 1 ► Døren fikseres ved at træde ned på fastholdets låsepal

Løsne:

- 2 ► Døren frigives til bevægelse igen ved at løsne låsepalen med et let tråd

3.13 Dørlukker



Dørlukkeren bevæger døren tilbage til lukkestilling. Dørlukkeren kan som regel både justeres for lukkehastighed og lukkekraft. I nogen tilfælde er dørlukkeren også forsynet med åbningsbremse.

På uklassificerede døre kan dørlukkeren også monteres med et manuelt fasthold samt åbningsbegrænser (det er ikke lovligt at montere manuelt fasthold på branddøre).

På klassificerede døre (branddøre) skal døren kunne lukke automatisk i tilfælde af brand. Derfor må her kun monteres elektromagnetiske fasthold, som er tilkoblet ABDL-anlæg / røgmelder (afhængig af bygningsforholdene)

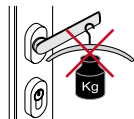
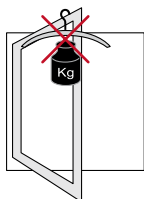
Dørlukkere er vedligeholdelsesfrie, men klassificerede døre kræver lovpligtigt eftersyn (kontakt evt. lokal brandmyndighed for spørgsmål). Døre med dørlukkere bør have monteret dørstop for at undgå skader på dørlukker og dør.

4.0 Fejlbetjening



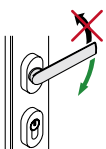
ADVARSEL

For at undgå skader på vinduer og døre, bør man være opmærksom på nedenstående anvisninger.



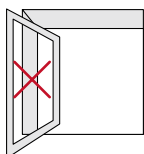
Belast ikke rammen eller greb med ekstra vægt.

Ekstra vægt kan skade rammens form og ødelægge grebet.



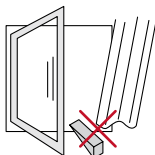
Tryk kun grebet i betjeningsretningen og tryk det aldrig ud over grebets naturlige endepunkter.

Ekstra belastning kan føre til ødelæggelse af greb, lås og dør.



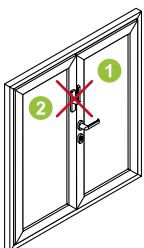
Lad ikke elementet stå åben op i mod en mur.

Elementet kan ødelægges ved at banke mod murværk, som følger af sug, træk og vindbelastning.



Klem ikke elementer fast mellem karm og ramme.

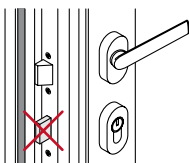
Ekstra belastning kan skade rammens form.



Ved dobbeltdøre skal den gående fløj altid åbnes først, og ALDRIG den stående fløj (Undtagelse er KUN ved flugtvejsdøre).

Den ekstra belastning ved fejlbetjening kan medføre deformation og ødelæggelse af både karm og ramme, samt låse og beslag.

- ① Gående fløj med dørgreb
- ② Stående fløj



Døren må ALDRIG forrigles, mens døren står åben.

Hvis døren lukkes med fremskudt rigle kan det medføre skader på dørframe, karm og lås.

5.0 Rengøring og pleje

5.1 Generelt



Anvend aldrig følgende til rengøring:

Skarpkantede værktøjer som f.eks. kniv, spartel, ståluld, skuresvampe etc., som kan beskadige overfladen.

Grove rengøringsmidler eller opløsningsmidler, som neglelakfjerner og lignende, som kan skade overfladen.

5.2 Rengørings- og plejemidler



Hos deres Schüco-forhandler kan de også anskaffe korrekte rense- og plejemidler passende til både lakerede og anodiserede aluminiumsoverflader.

Aluminium-plejesæt: Vnr. 298 672:

1. Rengørings og konserveringsmiddel
2. Oliespray til vedligeholdelse af beslag og bevægelige dele
3. Fedtstift til pleje af tætninger
4. Farvestift til reparation af småridser

Plejemidler til anodiserede aluminiumselementer

1. Grundrens: Vnr. 298 181

Anvendes til konserverende og grundlæggende rengøring. Renser og beskytter anodiserende aluminiumsoverflader.

2. Anodiseringsrens: Vnr. 298 010

Dette poleringsmiddel til anodiserede overflader, giver elementet sin oprindelige glans tilbage, og beskytter samtidig overfladen (er også egnet til rustfrie overflader)

3. Universal alu-rens: Vnr. 298 001

Anvendes til afslibning af kraftig tilsmudsning, lette ridser og slitage



HENVISNING

Ved rengøring af farvede / lakerede elementer, er det vigtigt at vejledningen følges nøje.

5.3 Almene rengøringsvejledninger



Den optimale rengøring af vinduer opnås, når vinduesrammer og tætninger renses, hver gang ruden vaskes. Anvend et mildt, syrefrit rengøringsmiddel.

„Fastsiddende“ tilsmudsning

Gips-, mørtelrester og lignende fjernes bedst med en træ- eller plastspatel.

Pletter

Fjernes med et rengøringsmiddel fra Schücos sortiment af rengøringsprodukter til aluminiumselementer.



FORSIGTIG

For at undgå skader skal du overholde anvisningerne for anvendelse af de enkelte plejemidler.

6.0 Vedligeholdelse

Ud over den normale rengøring og pleje, bør man mindst én gang årligt gennemføre et lille eftersyn. Dette forlænger elementets levetid og bevarer en god betjeningskomfort.

Elektrisk drevne rammer (f.eks. vinduer med mekatroniske "Schüco Tiptronic beslag" og "e-slide" skydedørsbeslag) skal, jfr. maskindirektivet og bygningsreglementet, gennemgå et lovpligtigt hovedeftersyn mindst én gang årligt. Dette eftersyn skal udføres af sagkyndige. Heri skal alle eksisterende sikkerhedsanordninger medtages. Eftersynet skal dokumenteres.



HENVISNING

Beslagene som indgår i vinduer, døre, og facader kræver en passende og kontinuerlig pleje, udført af fagkyndige, for at sikre elementernes ydeevne og sikkerhed. Det anbefales derfor at indgå vedligeholdelsesaftaler med fagspecialister. Schücos anbefaling er derfor at kontakte producenten af jeres element. Producentens navn fremgår af CE-mærkningen, eller i kvalitetsstyringshåndbogen.



ADVARSEL

Når kædemotoren til Schüco TipTronic topstyret vindue demonteres, kan rammen bevæge sig uventet. Der er derfor fare for element- og personskaade. Fikser derfor rammen inden denne løsnes, ved at understøtte hele vinduets vægt.

For maskinelt betjente kip-vinduer, der kun er monteret med kædemotor, er der krav om påmonteret faldsikring (se produktdatablad KB0.1). Fikser derfor rammen, inden denne løsnes, ved at understøtte hele vinduets vægt.



ADVARSEL

Der er fare for personskader eller materielle skader ved manglende- eller forkert udført vedligeholdelse.

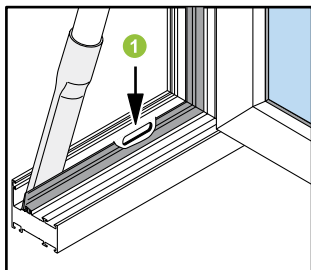


INFORMATION

Derudover anbefales det at følge følgende retningslinjer:

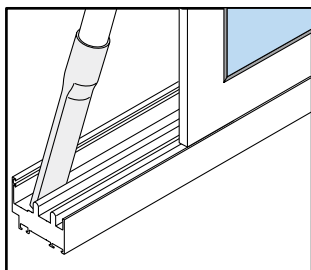
- WP.01 for vindues- og facadeproducenter (VFF)
Vejledning: Vedligeholdelse af vinduer, facader og yderdøre, pleje og kontrolgennemgang (rådgivning om salg)
- WP.02 for vindues- og facadeproducenter (VFF)
Vejledning: Vedligeholdelse af vinduer, facader og yderdøre, pleje og kontrolgennemgang (foranstaltninger og dokumenter)
- WP.03 for vindues- og facadeproducenter (VFF)
Vejledning: vedligeholdelse af vinduer, facader og yderdøre, pleje og kontrolgennemgang –Vedligeholdelsesaftale.

6.1 Rengøring af af dræn



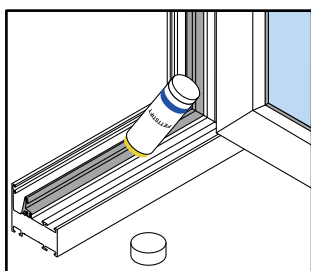
- ▶ Støv og tilsmudsning fra det indvendige rum mellem tætningen og karmen fjernes med en støvsuger.
- ▶ Tilstoppede drænåbninger rengøres 1 med en lille træ- eller plastikpen.

6.2 Rengøring af føringskinnen på skyde- og foldedøre



- ▶ Støv og tilsmudsning mellem skinnerne fjernes med en støvsuger.

6.3 Kontrol og smøring af tætninger



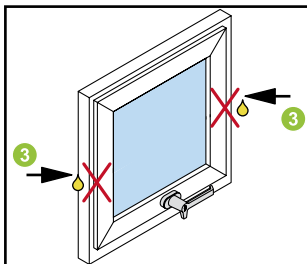
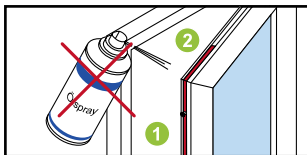
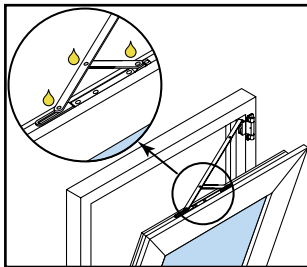
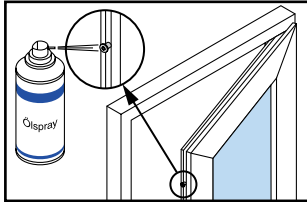
- ▶ Gnid alle tætninger ind med en fedtstift eller vaseline. Hermed forbliver de smidige og man undgår at de klæber.
- ▶ Efterse ved samme lejlighed tætningerne for skader eller revner



HENVISNING

Få udskiftet eventuelt defekte tætninger af deres Schüco-producent!

6.4 Vedligeholdelse af beslagsdele



Alle bevægelige dele i beslaget på Schüco-elementet er vedligeholdelsesfrie. Dog vil en smule syrefri olie og fedt holde de mekaniske dele let bevægelige og sikre en langtidssikker drift af elementet.

Spray låsepunkter og kip-saksebeslag med oliesprayen fra vort sortiment af vedligeholdelsesprodukter.

HENVISNING

Alle bevægelige overflader på beslaget skal kun have en tynd hinde af smøremidlet, for at undgå tiltrækning af smuds og snavs. Tør derfor overskydende smøremiddel af beslaget efter påsmøring

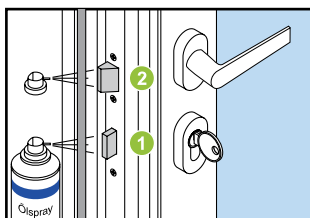
1. Rigestang, rigestangsføring ① og hjørneomkoblingen ② er indsmurte ved levering og er derfor vedligeholdelsesfrie.
2. Drejhængslet ③ til vendevinduet er udstyret med friktionsbremse, som holder elementet fikseret i den ønskede fastholdeposition
3. Drejhængslet til vendevinduet må derfor ikke smøres eller olieres, da det så vil kunne svinge ukontrolleret og være til personfare (klemning og brud)

Mindst en gang årligt udføres der vedligeholdelsesarbejde på elementet (skoler, institutioner og hoteller udføres vedligehold ½-årligt):

► Kontroller beslagene for brud og slidtage. Stram løse skruer og bolte, samt udskift slidte komponenter. Dette skal udføres af fagspecialist.

► Alle bevægelige dele og låsebeslag fedtes og kontrolleres for korrekt funktion.

6.5 Døre



På døre skal både rigle ① og faller ② smøres efter behov. Både faller og rigle skal kunne bevæges let og må ikke være slidte

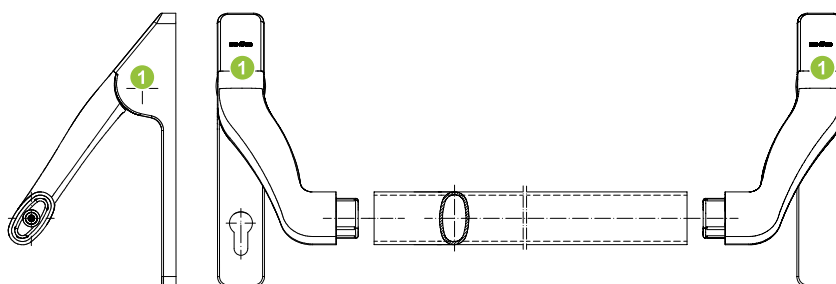
Før indsmøring:

► Riglen føres ud ved at aktivere låsen

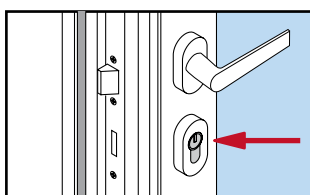
Efter indsmøring:

► Rigle og faller bevæges ved at aktivere greb og lås

For døre med flugtvejsbeslag / "pushbar" skal de bevægelige beslag ① i begge sider af trykstangen, smøres minimum en gang årligt (lovpligtigt eftersyn). Montagebeslag og skruer gennemgås for fast montageforbindelse. Skruer skal fæstnes med 2 - 2,5 Nm.



6.6 Vedligeholdelse af låsecylinder



Låsecylinderen skal mindst en gang ½ - årligt kontrolleres for fuld funktionalitet og bevægelighed.

► Låsecylinderen smøres med grafitpulver.

6.7 Dørhængsler

Udenpåliggende hængsel



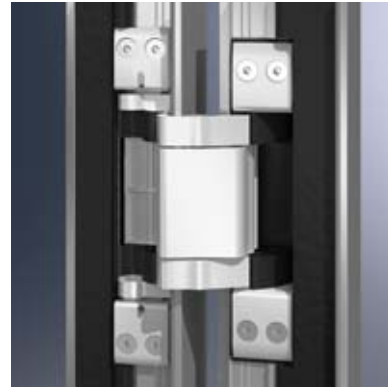
3-delt udenpåliggende hængsel

Cylinderhængsel



3-delt cylinderhængsel (Aluminium)

Skjult hængsel



Skjult hængsel 180° åbning

Kontrol af hængsler:

- Tjek hængslerne for løse dele og for skader. Stram om nødvendigt fastgørelsesskruerne, og lad eventuelle fejl og skader blive udbedret af fagspecialist. Kontakt evt. deres leverandør af Schüco-elementet.

Justering af hængsler:

- Juster om nødvendigt hængslerne horisontalt eller vertikalt på justeringsskruerne for at sikre en ensartet afstand mellem karm og ramme. Ved korrekt justering af hængsler, bevæges døren let og ubesværet.

Vedligeholdelse af hængsler:

- Dørhængslerne er vedligeholdelsesfrie og skal derfor ikke smøres eller indfedtes.



HENVISNING

Med skjulte hængsler kan åbninger over 100° medføre kollision mellem hængsel og bagside af karm. Derfor anbefales der dørstop.

7.0 Korrekt ventilation

Sådan undgås fugtskader

Den høje tæthed i et Schüco-system forhindrer luftudskiftningen mellem det udvendige miljø og indvendige rum. Inden døre forekommer der ofte høj luftfugtighed. Disse opstår i form af vanddamp, som afgives af både planter og mennesker. I visse rum er der særlig stor luftfugtighed (køkken, badeværelse).

Denne høje koncentration af damp fører til en stigende luftfugtighed og skal reduceres for at undgå fugtskader. Dette gøres ved udluftning. En kondensering af fugt-resistente materialer, så som aluminium og glas, er midlertidig, og er kun tilladt i små mængder (i henhold til DIN 4108-2) Luftfugtighed kan specielt ses som kondensvand ved vinduer. Denne fugtighed kan føre til fugtige vægge, fugtskjolder og dannelse af skimmelsvamp.

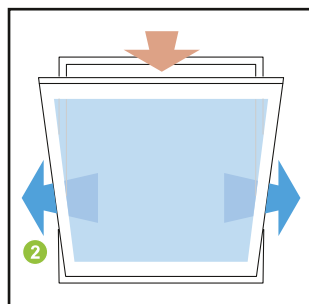
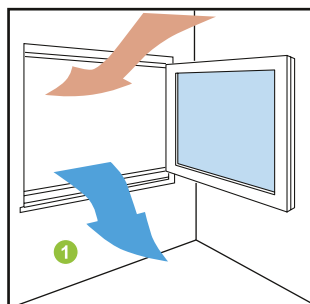


INFORMATION

Yderlig information omkring emnet ventilation, findes i den separate vejledning omkring Schücos ventilationssystemer "Vento Therm ®" og Schücos vindues-ventilationssystem "VarioAir ®"

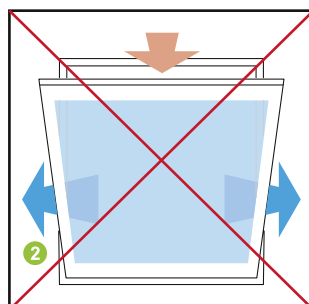
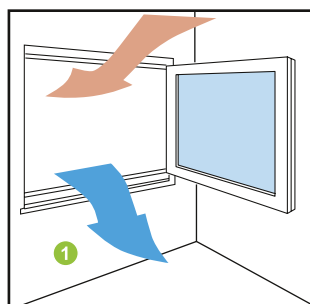
7.1 Udluftning sommer og vinter

Sommer



- 1 Udluft så ofte som muligt i løbet af dagen (mindst 5 min. pr. gang)
- 2 Konstant udluftning - uden træk

Vinter



- 1 Ved kortvarig udluftning forbruges relativt lidt varmeenergi, da der luftes hurtigt ud på kort tid.
- 2 Konstant udluftning bør begrænses i fyringssæsonen.

7.2 Udluftningsvejledning






Vinduet bør åbnes helt op flere gange om dagen for at opnå en fyldestgørende udluftning af rummet.

Den optimale udluftningstid afhænger af årstiden (luftfugtighed) og bør, som ovenstående billede viser, tage mellem 4-6 minutter i vinterperioden.

Denne periodiske og kortvarige udluftning sikrer en optimal beskyttelse mod fugtskader. Denne effektive udskillelse af fugtig luft giver kun et lille varmetab og anvender dermed ikke meget energi til genopvarmning af boligen.

Skruer man ned for termostaterne, eller slukker for varmeanlægget i den korte udluftningsperiode, har man endnu en energimæssig besparelse. Efterfølgende tændes varmen igen.

Anbefalet udluftningstid ved kortvarige 1 udluftninger gennem året

december, januar, februar	4 - 6 Minutter	
marts, november	8 - 10 Minutter	
april, oktober	12 - 15 Minutter	
maj, september	16 - 20 Minutter	
juni, juli, august	25 - 30 Minutter	

Ovenstående skema viser den nødvendige udluftningstid ved kortvarige udluftninger med fuldåbne vinduer. Anvisningerne tager udgangspunkt i vindstilhed samt den sæsonbestemte udendørstemperatur.

8.0 Rådgivning og reparationer

Hvis du har yderligere spørgsmål, kan du kontakte din Schüco-forhandler.

Ud over faglig rådgivning, kan din Schüco-forhandler også hjælpe dig med reparationer og indstillinger af dit Schüco-produkt

8.1 Serviceaftale

Som en ekstra service kan din Schüco-forhandler tilbyde dem en serviceaftale.

Med en serviceaftale påtager din Schüco-forhandler al vedligeholdelse og reparationsarbejde.

Således sikrer du dig den optimale driftssikkerhed på dit Schüco-system samt bevarer værdien af aluminiumselementerne.



HENVISNING

Alle reparationer og indstillinger skal udføres af en fagmand med indgående kendskab til Schüco-produkter.

Kun reparationer med originale Schüco-dele, garanterer for en videre problemfri betjening af dit Schüco-element.

dk Betjening, drift og vedligeholdelse